

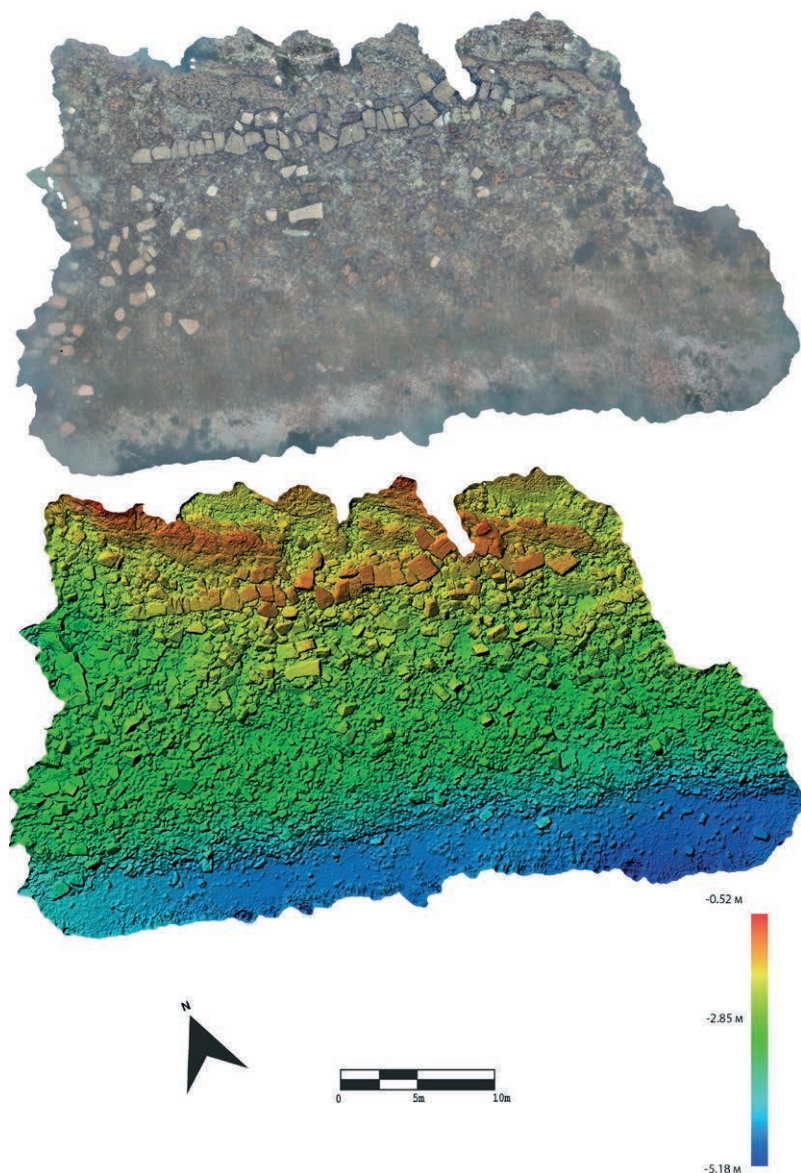
№ 59. КОМПЛЕКСНО АРХЕОЛОГИЧЕСКО ПРОУЧВАНЕ НА АКВАТОРИЯТА НА „СТАРИНЕН ГРАД НЕСЕБЪР“

Найден Прахов, Калин Димитров, Павел Георгиев

През 2018 г. Центърът за подводна археология (ЦПА) продължи редовните археологически проучвания на акваторията на гр. Несебър, започнали предходната година. Проектът бе подкрепен от МК и фондация „Балканско наследство“ (ФБН). Ръководител е Н. Прахов (НАИМ – БАН), а зам.-ръководител – К. Димитров (ЦПА). В проекта взеха участие Хр. Прешленов (НАИМ – БАН) като консултант; за геофизиката отговаряше инж. К. Велковски; З. Георгиева и П. Георгиев (археолози от ЦПА); доброволци – студенти, привлечени от ФБН, както и водолази от клуб „Синхрон“ – Бургас. Проучването включваше археологически разкопки, водолазни издирвания, документиране на археологически структури и геофизично заснемане. Както и през 2017 г., работата беше съсредоточена в акваторията западно и източно от „Южната буна“ и западно от „Аргировата (Северната) буна“.

Районът западно от „Южната буна“, т. нар. „залив Хонолулу“, е изследван чрез водолазни огледи. В западната част на залива са открити нови сегменти от ранновизантийската стена, следващи изобата на 2 – 2,5 м. Изградени са от камъни, със спойка от хоросан. При един от сегментите е използвана тухлена зидария, видима в основата на зида, без да може да се установи дали това е *opus mixtum* или инцидентно използване на тухли. Не бе открит фрагмент от тухлен свод, който е известен от проучванията на Л. Огненова. В непосредствена близост до брега, в средата на залива, е регистриран барабан от каменна колона, който е оставен на място.

Източно от „Южната буна“ проучването бе съсредоточено основно върху структурите, известни от експедициите на Л. Огненова и регистрирани през 2017 г. Целта е доизясняване на пространствената им организация. Почистена е правоъгълната кула, изградена от масивни блокове (Прахов и др. 2018, 725, 726, обр. 2). След премахване на водораслите в по-обширен периметър е установено, че кулата има размери 8 x 8 м, а не 6 x 8 м, както бе публикувана в АОР през 2017 г. Вътрешното ѝ пространство е разделено на две части – 6 x 8 м и 2 x 8 м от зид



Обр. 1. Стена от големи блокове източно от кулата.
Фотомозайка и фотограмметричен триизмерен модел.
(П. Георгиев)

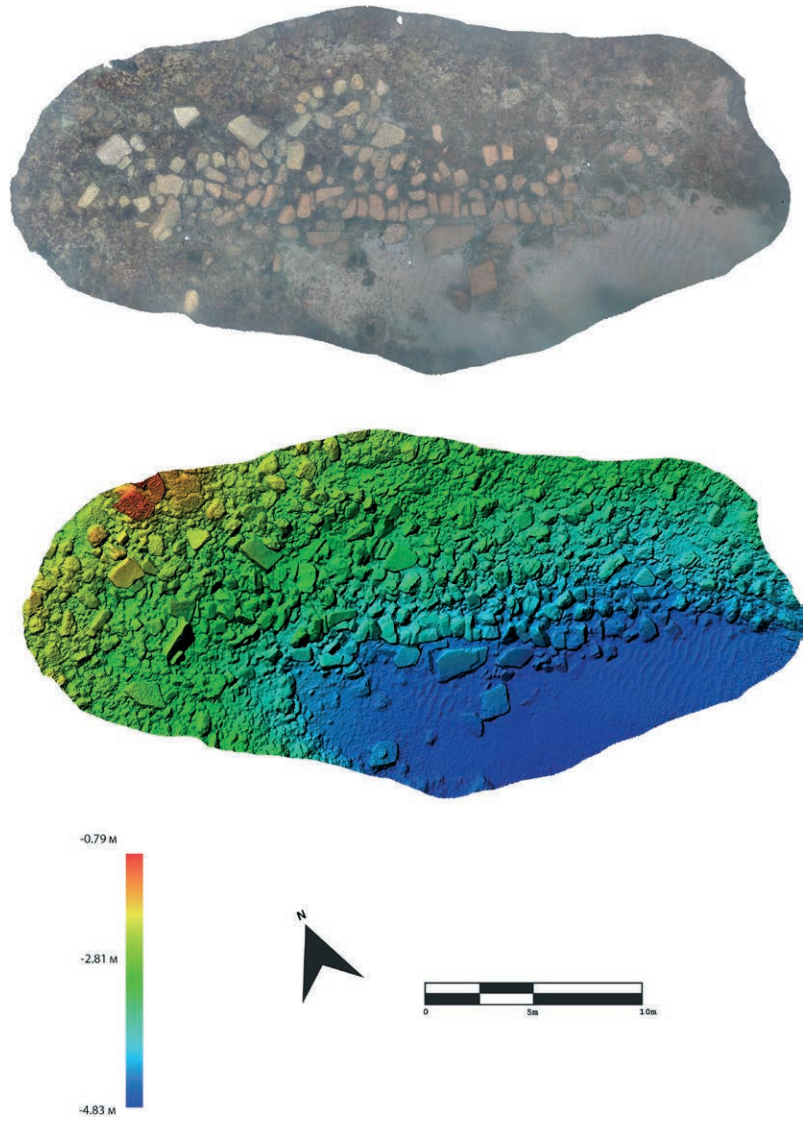
Fig. 1. Wall of massive blocks eastwards of the rectangular tower.
Photomosaic and photogrammetric 3D model. (P. Georgiev)

от по-малки камъни. Той вероятно очертава входа към вътрешността на кулата, който през 2017 г. бе възприет като северния ѝ край. Издължен камък върху този напречен зид навярно е бил трегер или праг на вход.

Източно от кулата е почистен и документиран крепостния двулицев зид от големи блокове (обр. 1), разположен в края на скална тераса на дълбочина 2 – 2,5 м, чийто склон пада до ниво 4 – 5 м (Прахов и др. 2018, 725, 726, обр. 1.5). Зидът е проследим около 35 м, след което трасето му може да бъде установено по разсипите от големи блокове, достигащи на няколко метра от зида от квадрати на дълбочина 4,5 м. (Прахов и др. 2018, 725, 726, обр. 1.6. Там дълбочината на морското дъно погрешно е обозначена като 5 – 5,5 м). Зидът на дълбочина 4,5 м, както и склонът над него, са почистени от водорасли и документирани чрез фотограмметрия (обр. 2).

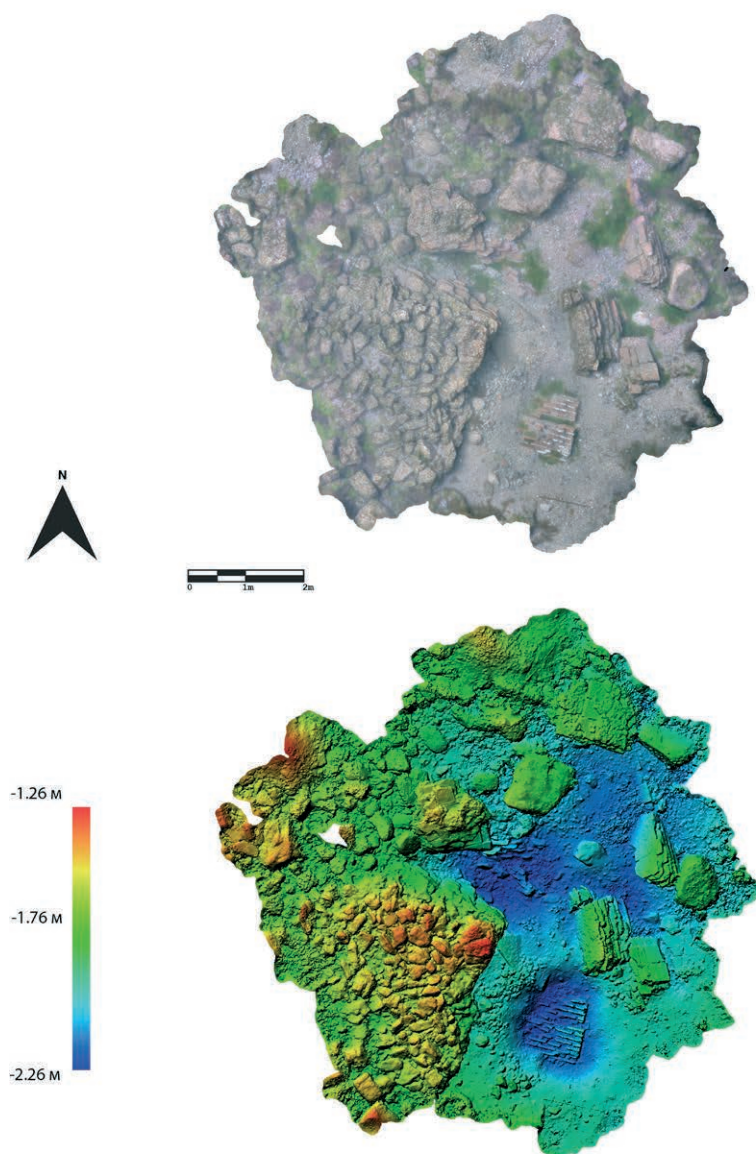
В акваторията между зида, скалната тераса и „Южната буна“ са регистрирани две масивни съоръжения, направени от натрупани камъни. Камъните са с различни размери, като някои са обработени блокове. Едното съоръжение започва от скалната тераса, при западния край на зида и има Г-образна форма, като върви в южна посока и прави чупка на запад. Широко е около 19 м, високо около 3,5 м (от дъното) и дълго около 35 м. Другият каменен насип е в права линия в посока СИ – ЮЗ, като западният му край достига почти до края на буната. Дължината му е около 75 м, ширината до 7 м, а височината около 1 м. Най-вероятно се касае за древни вълноломи, ограждащи басейн, навярно пристан с размери около 50 м на над 80 м (в западна посока този басейн днес е ограничен от „Южната буна“).

Проучването в акваторията западно от Аргировата буна, включваше водолазни огледи и подводни разкопки. През 2017 г. успоредно и в непосредствена близост до буната, е регистрирано съоръжение от натрупани камъни в линия, достигащо до около 60 м от брега и 3 м дълбочина. Камъните са с различни размери, някои с тегло над 1 тон. Част от тях стърчат над морската повърхност, което е видимо на снимки и от началото на ХХ в. Успоредно и на няколко метра на запад от това съоръжение са открити фрагменти от ранновизантийска крепостна стена в *opus mixtum*, с дебелина около 3 м и с посока С – Ю, като трасето ѝ съвпада с предполагаемото продължение на стената на сушата (Прахов и др. 2018, 727, обр. 1.10). Направен е сондаж при един от сегментите, като разкопаната площ е ок. 9 кв. м, а достигнатата дълбочина 0,4 м. Установено е, че крепостният зид не продължава в дълбочина и няма видима основа. Това наблюдение показва, че или стената не е *in situ*, или че е силно подкопана от абразионни процеси, оформили вдлъбване. При разчистването на пясъка в дълбочина са открити още фрагменти от крепостния зид в *opus mixtum*. Очевидно е, че става въпрос за деструкции на крепостното съоръжение (обр. 3).



Обр. 2. Стена от големи блокове на дълбочина 4,5 – 5 м. Фотомозайка и фотограмметричен триизмерен модел.
(П. Георгиев)

Fig. 2. Wall of massive blocks at 4.5 – 5 m depth. Photomosaic and photogrammetric 3D model. (P. Georgiev)



Обр. 3. Деструкции от стена в *opus mixtum* западно от Аргировата буна. Фотомозайка и фотограметричен триизмерен модел.
(П. Георгиев)

Fig. 3. Remains of fortification wall in *opus mixtum* westwards of Argirovata buna (North jetty). Photomosaic and photogrammetric 3D model.
(P. Georgiev)

Honolulu. Westwards of the jetty the known rectangular tower made of massive blocks was cleaned of seaweeds and recorded. Its size is 8 x 8 m. Eastwards (Fig. 1) and westwards of the tower two massive fortification walls made of big blocks and slabs were recorded. South of this fortification line two artificial structures made of piled stones were identified, probably jetties. They enclosed a basin with size about 50 x 80 m, at 4.5 – 5 m depth. West of it a wall was documented (Fig. 2).

North of the peninsula, westwards of the North Jetty, two structures were surveyed. One of them was a lineal structure, about 60 m long and up to 3 m high, made of massive piled blocks. Next and parallel to it remains of fortification wall in *opus mixtum* were studied. The small-scale excavations revealed destructions of the wall buried under the sand (Fig. 3).

Продължи геофизичното заснемане на акваторията южно от Несебърския полуостров с многолъчев ехолот и страничносканиращ сонар. Основната цел е запълването с батиметрични данни на участъци, които не са сканирани при предишни експедиции.

При водолазните огледи са констатирани изключително малко фрагменти от керамика, видими на морското дъно – намерени са едва няколко фрагмента от антични тухли и съдове, които са оставени на място. Взети са проби от камъни от архитектурни структури за геоложки анализ.

Литература

Прахов и др. 2018: Н. Прахов, К. Димитров, К. Велковски, В. Драганов, П. Георгиев, З. Георгиева, Л. Трендафилова, Х. Прешленов. Комплексно археологическо проучване на акваторията на „Старинен град Несебър“. – Археологически открития и разкопки през 2017 г. София, 2018, 725 – 728.

UNDERWATER ARCHAEOLOGICAL SURVEY OF NESEBAR AQUATORY

Nayden Prahov, Kalin Dimitrov, Pavel Georgiev

In 2018 the Centre for Underwater Archaeology continued the underwater archaeological survey of submerged Mesambria. In the aquatory westwards of the South Jetty Early Byzantine walls of stones and mortar were identified following the 2.5 isobath and crossing almost entire bay