

UNDERWATER ARCHAEOLOGICAL SURVEY IN THE SOUTHERN HARBOUR OF NESEBAR

Nayden Prahov, Zdravka Georgieva, Kalin Dimitrov, Kiril Velkovsky

The archaeological survey in the southern harbor of Nesebar comprised of diving and geophysical survey with multibeam echosounder and side scan sonar aimed at the identification of possible archaeological structures in the area where dredging works had been planned. No archaeological remains or artifacts were found. Most of the seafloor was covered with recent sediments and modern waste – tires, fishing nets, ropes. At the western area of the harbour aquatory the bedrock was exposed at the seafloor as well as thick deposits of mussel and oyster shells. Due to the high probability of existing of archaeological structures or artefacts under the shell deposits or sediments the Experts Committee under the Ministry of Culture required archeological monitoring of the dredging activities (fig. 1).

№ 64. КОМПЛЕКСНО АРХЕОЛОГИЧЕСКО ПРОУЧВАНЕ НА АКВАТОРИЯТА НА „СТАРИНЕН ГРАД НЕСЕБЪР“

*Найден Прахов, Калин Димитров, Кирил Велковски, Веселин Драганов,
Павел Георгиев, Здравка Георгиева, Любомира Трендафилова, Христо Прешленов*

През 2017 г. Центърът за подводна археология (ЦПА) към Министерство на културата (МК) възобнови редовните археологически проучвания на акваторията на гр. Несебър, след прекъсване от 33 години, с финансиране от МК.

Археологическото наследство на града под вода е проучено при 15 експедиции, ръководени от Л. Огненова между 1960 и 1984 г. Открити са масивни фортификационни съоръжения от С и СИ на Несебърския полуостров, асоциирани с тракийския, гръцкия и късноантичния град. Те са публикувани в статии от Л. Огненова и Х. Прешленов, на когото тя поверява архива си и задачата да дообнарода резултатите на проучванията. Повечето от структурите от север са засипани при брегоукрепителни дейности извършени през 80-те години на ХХ в. (обр. 1; Preshlenov, 2012 и цитираната там литература).

Целите на проучването през 2017 г. бяха да се установи състоянието на известните археологически обекти, да започне документирането им със съвременни методи, да продължи археологическото изследване и геофизичното заснемане на акваторията на града. Работата беше съсредоточена основно от СИ страна на полуострова, в района на Южната буна и се състоя от водолазни огледи, документиране и геофизично заснемане.

Бяха открити следните структури, известни от ранните проучвания:

- Късноантичен крепостен зид от камъни, споени с хоросан със счукана керамика. Дебелината му е над 2,2 м, а височина от дъното – 1 м. Разположен е южно от буната, на дълбочина около 2 м и е с посока СИ–ЮЗ. Запазен е участък около 15 м. Зидът е силно обрушен и не бе установено запазено лице (обр. 1. 1; Preshlenov, 2012, 512, 503, fig. 6. 12)

- Правоъгълна кула с размери 6 x 8 м, изградена от квадри, източно от буната, на дълбочина 3 м. Градежът е от един ред блокове, като някои са добре оформени паралелепипеди, а други са с неправилна форма. Размерите им варират, като някои от страните са над 1 м. Подредени са така, че да оформят правилно лице. Горната им страна е добре подравнена в едно ниво. Характерът на вътрешността на кулата не е установен. От северната страна зидът е направен от по-малки камъни и се различава от другите. Възможно е от тази страна кулата да има удължение. Не е установена ясна връзка с крепостния зид, регистриран на около 5 м на изток, каквато отбелязват откривателите му. Л. Огненова го датира в класическата епоха (обр. 2, 1.4; Preshlenov 2012, 511).

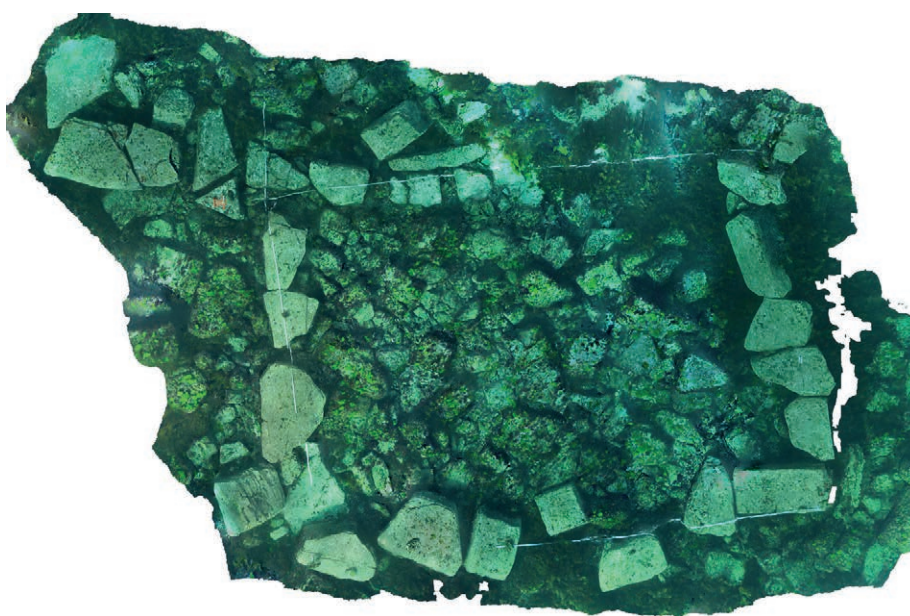
- Крепостен двулицев зид от големи, добре оформени блокове, на изток от кулата, разположен в края на скална тераса на дълбочина 2–2,5 м, чийто склон пада до ниво 4–5 м. Посоката му е ЮЗ–СИ и запазената му дължина е около 50 м. Широчината на зида е около 2 м (обр. 1. 5; Preshlenov 2012, 512, 503, fig. 6.11).

- Крепостен зид, изграден от големи блокове, на около 20 м източно и в съосие с горепредставе-



Обр.1. Карта с археологическите обекти, открити под вода. Батиметричен модел създаден от геофизичния екип на ЦПА върху сателитно изображение на Google Earth. Означения: син контур – брегова линия, преди изграждането на брегоукрепителните съоръжения; червено – известни обекти; зелено – известни, но неоткрити през 2017 г. обекти; жълто – новооткрити обекти.

Fig.1. Map with the underwater archaeological sites. Bathymetry model created by the geophysical team of CUA over a satellite image of Google Earth. Graphic indications: blue dashed line – coastline before the construction of coastal protection facilities; red – discovered sites before 2017; green – discovered sites before 2017 that were not found; yellow – newly discovered sites.

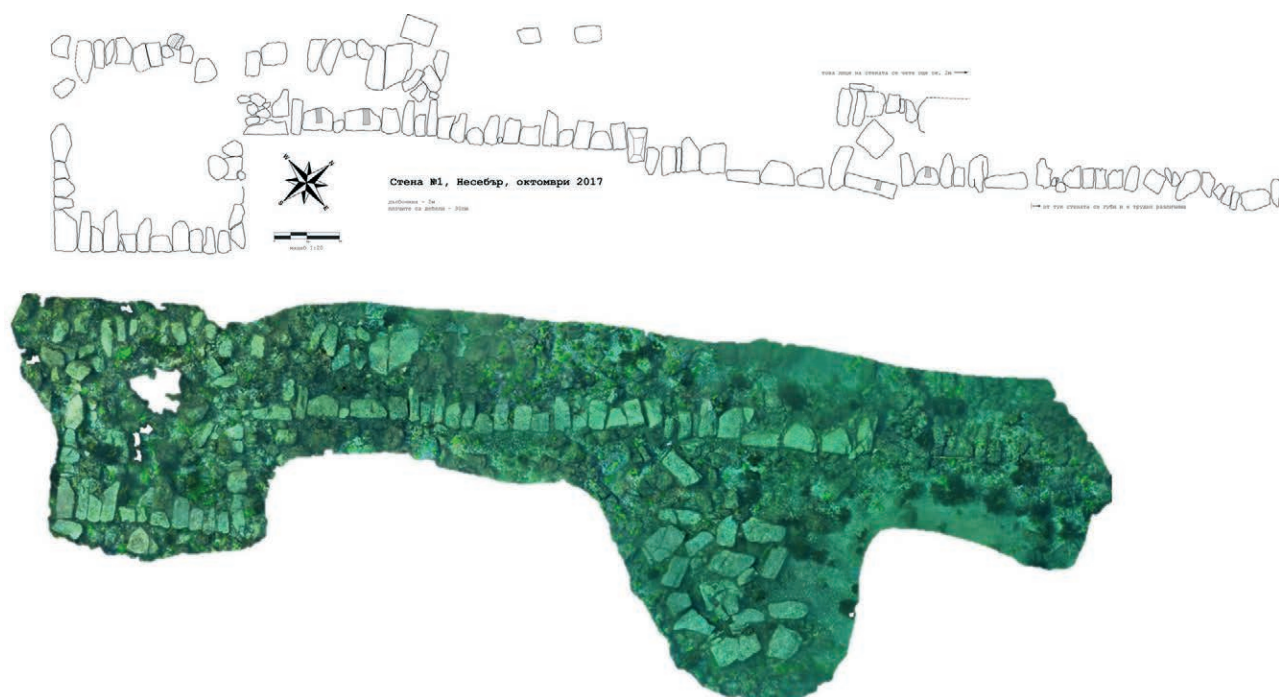


Обр.2. Правоъгълна кула – фотограметрично заснемане (ортофото изглед).

Fig.2 Rectangular tower – photogrammetry image (orthophoto view).

ния. Запазен е в един ред квадрати и има добре оформено лице от ЮЗ страна. Разположен е в подножието на споменатата скална тераса, на дълбочина 5–5,5 м. Според първооткривателите той е бил част от една система с описаните кула и зид (обр. 1.5; Preshlenov 2012, 512, 503, fig. 6. 11).

- Крепостен двуплещ зид от големи грубоформени плочести камъни, дебели около 0,3 м, запазен в един видим ред (обр. 3, 1.7). Широчината, констатирана в два запазени участъка, е около 2,8 м. В ЮЗ край завършва с правоъгълна кула с размери 5,5 x 6 м. Разположен е



Обр. 3. Крепостен зид с бастсион: 1. фотограмметрично заснемане (ортофото изглед) и 2. чертеж.

Fig. 3. Fortification wall with a bastion: 1. photogrammetry image (orthophoto view) and 2. a ground plan.

на сравнително равно дъно, на дълбочина 2,5 м. Запазената му дължина е около 40 м. Посоката му е ЮЗ–СИ, като според откривателите му в СИ край зидът прави чупка и продължава на ЮИ 17 м, поради което е наречен „Г-образен“ (Preshlenov 2012, 509–511, 503, Fig. 6. 9). Такава чупка не бе установена (обр. 1. 8). От друга страна кулата не фигурира в документацията на откривателите. В четири камъка е изсечен напречен на оста жлеб с трапецовидна форма и размери 1,6 x 0,4 м за дървени скоби. Камъни с подобен жлеб бяха открити из цялата изследвана акватория.

Неуспешни останаха опитите да бъде открит участък от крепостна стена с дъгообразна форма, свързан с тракийския град (обр. 1. 9; Preshlenov 2012, 503, Fig. 6/10, 512). Бяха регистрирани два участъка от крепостни стени западно от буната, с градеж от големи плочести камъни, на дълбочина 2,5–3 м (обр. 1. 2). Единият, видим около 5 м, е двуплицев и широк около 1,8 м. Ориентирани са СЗ–ЮИ. Освен тях бе открит фрагмент от зид в *opus mixtum* на И от буната на 1,5 м дълбочина (обр. 1. 3).

Около описаните каменни зидове са разпръснати голям брой блокове, а концентрация на такива беше констатирана в други участъци. Навярно те индикират трасета на срутени стени.

Водолазни огледи бяха проведени и на СЗ от полуострова, западно от Аргировата буна, откъдето са известни градежи датирани в класическата и ранновизантийската епоха (Лазаров 1975, 106). Успоредно и в непосредствена близост до буната от запад бе регистрирана структура от натрупани един върху друг големи необработени камъни, някои с размери над 1–2 кв. м. Съоръжението достига до около 60 м от брега и 3 м дълбочина. Някои от блоковете стърчат над морската повърхност. Успоредно и на няколко метра на запад от него са регистрирани фрагменти от късноантична крепостна стена в *opus mixtum*, с дебелина около 3 м (обр. 1. 10).

Продължи геофизичното заснемане на акваторията, провеждано от ЦПА от 2015 г., като бе направен батиметричен модел с пиксели 0,25 м за части от ЮИ акватория.

Литература

Лазаров 1975: М. Лазаров. Потъналата флотилия, Варна, 1975.

Preshlenov 2012: Н. Preshlenov. *Mesambria Pontica in orbis Romanus*. – In: R. Ivanov (ed.). *Roman Cities in Bulgaria*. Sofia, 2012, 493–536.

UNDERWATER ARCHAEOLOGICAL SURVEY OF NESEBAR AQUATORY

Nayden Prahov, Kalin Dimitrov, Kiril Velkovsky, Vesselin Draganov, Pavel Georgiev, Zdravka Georgieva, Lyubomira Trendafilova, Hristo Preshlenov

The underwater archaeological heritage of Nesebar, ancient Mesambria, was surveyed from 1960 to 1984. L. Ogenova discovered remains from the fortification system of the ancient town, dated to Pre-Greek, Classic, Hellenistic and Late Antique period (Preshlenov 2012).

Most of the underwater monuments from the northern side of Nesebar peninsula were buried under coastal protection facilities built in 1980s.

In 2017 the Center for Underwater Archaeology resumed the study. Most of the known and some unknown monuments were discovered and documented. These were walls of massive slabs (fig. 3, fig. 1. 2, 7) or well processed blocks (fig. 2, fig. 1. 4–6) associated with the Greek polis, Late Antique walls of stones with mortar (fig. 1. 1) as well as in opus mixtum (fig. 1. 3, 10). A wall dated to the Pre-Greek period was not found. The majority of these structures lay between 2 and 3 m depth. Only one wall of blocks (fig. 1. 6) is at 5,5 m depth (Preshlenov 2012, 503, fig. 5, 509–512). A marine geophysical survey was conducted.

№ 65. АРХЕОЛОГИЧЕСКО НАБЛЮДЕНИЕ НА УДЪЛБОЧИТЕЛНИТЕ ДЕЙНОСТИ В АКВАТОРИЯТА НА ПРИСТАНИЩЕН ТЕРМИНАЛ „НЕСЕБЪР-ЮГ“

Найден Прахов, Здравка Георгиева, Калин Димитров, Тодор Марваков, Мартин Гюзелев

Надлюденията на драгажните дейности в акваторията на пристанищен терминал „Несебър-юг“ са осъществени от Центъра за подводна археология, Созопол (ЦПА) и са с ръководител Н. Прахов (НАИМ-БАН) и зам. ръководител З. Георгиева (ЦПА). Предшествани са от археологическо издирване под вода, реализирано от ЦПА (Прахов и др. 2018). Драгажните дейности са извършвани от „Строителен и технически флот“ АД (СТФ), подизпълнител по обществена поръчка „Рехабилитация за постигане на проектни дълбочини на пристанищните терминали в района на действие на Териториално поделение – клон Бургас“, изпълнявана от консорциум „Гео-спан“ по договор с „Пристанищна инфраструктура“ АД. Драгажната работа е извършвана от плаващ кран „Гигант“, собственост на СТФ (обр. 1). Драгираната маса е събирана в шалан и впоследствие е изсипвана в определено за целта депо в открито море, срещу нос Емине. Предвидената за драгиране площ по размер е приблизително 40 дка, с максимална дължина около 400 м и максимална ширина около 100 м.



Обр. 1. Плаващ кран – „Гигант“.

Fig. 1. Floating crane – excavator “Giant”.

Удълбочителните дейности се състояха между 8 и 27 юни 2017 г, като работа бе проведена през осем дни, а задачата по удълбочаване не бе изпълнена докрай. Изкопните дейности започнаха откъм югозападната страна на предвидената за драгиране зона и продължиха в североизточна посока. Още в началото на работата, на дълбочина на дъното 9–9,5 м и отнеман пласт от приблизително 1 м, бе установено наличието на мощен пласт от мидени черупки, основно стрида, чиято повърхност е обезличена от продължителен престой в морето.