

№ 47. НЕДЕСТРУКТИВНО ПРОУЧВАНЕ И ДОКУМЕНТИРАНЕ НА ГРАФИТИ ОТ СРЕДНОВЕКОВНА ЦЪРКВА „СВ. СТЕФАН“ (НОВАТА МИТРОПОЛИЯ) В НЕСЕБЪР

Здравка Георгиева, Найден Прахов

През 2019 г. бе проведено документиране на графити, намиращи се във вътрешното пространство на църква „Св. Стефан“ (Новата Митрополия) в гр. Несебър, чрез рефлексно-преобразователна фотография. Това е част от по-мощен проект за проучване, документиране и обнародване на историческите графити от църкви в Несебър. Графитите са малко познати, но много важни културно-исторически паметници. Врязани са върху вътрешните и външните фасади на четири несебърски църкви: „Св. Йоан Алитургетос“, „Св. Стефан“, „Св. Спас“ и „Св. Тодор“. Те попадат в хронологическите граници XIV – XIX в., но основната група са от XVII – XIX в. (Овчаров 1992; Георгиева и др. 2019). Повечето от тях са изображения на кораби и представляват важен извор за корабоплаването, корабостроенето, презморските контакти, поминъка и светогледа на населението по Западното черноморско

крайбрежие. Проектът е изпълнен от Музей „Старинен Несебър“, с финансиране от Министерството на културата и техническата подкрепа на фондация „Балканско наследство“. Ръководител на проекта е З. Георгиева, а заместник-ръководител – Н. Прахов. В теренната работа взе участие М. Райковска, специалист по дигитално документиране на културни паметници.

Целта на проекта е заснемането епиграфските паметници със съвременни фотографски техники за изследване и документиране, както и създаване на дигитален архив на графитите. През 2018 г. е проведено първото подобно документиране на графити от църквите „Св. Спас“ и „Св. Тодор“ (Георгиева и др. 2019). Тогава бяха регистрирани и документиран общо 202 графита.

Рефлексно-преобразователната фотография (Reflectance Transformation Imaging – RTI) (обр. 1) е техника, използваща серия от поне 60 стандартни снимки на даден обект, заснети със стационарна камера и насочена светлина от различен ъгъл. Специализиран софтуер обединява кадрите в модел, съхраняващ и представящ подробен документален архив на повърхностната морфология на обекта. Моделът дава възможност обектът да бъде разглеждан в желано от изследователя увеличение и различен ъгъл на осветяване, като изображе-



Обр. 1. Процес на RTI заснемане на панел от югозападния пиласٹر.
Снимка – З. Георгиева

Fig. 1. RTI capturing of a pane located in the southwestern pilaster.
Photo – Z. Georgieva

нието може да бъде експортирано в графичен файл. Техниката дава възможност за изследване, документиране и визуализиране на детайли от повърхността, невидими за невъоръжено око.

Църквата „Св. Стефан“ (Новата Митрополия) (обр. 2) е трикорабна базилика с размери 12,10 м дължина и 9,50 м ширина (обр. 3). Централният кораб се отделя от страничните с четири пиластъра и две мраморни колони, чиито бази представляват обърнати късни коринтски капители. Олтарът има три части: презвитерий, протезис и дяконикон, които завършват с кръгли апсиди. Те са отделени една от друга с 80 см дебели зидове (Рашенов 2006, 14 – 15). Предполага се, че най-ранната част на църквата се отнася към X – XI в. Преустроена е по времето на несебърския митрополит Христофор, което се разбира от запазен над входа на южната стена надпис на гръцки език от 1599 г. Оттогава са и стенописите във вътрешността на църквата (Рашенов 2006, 17).

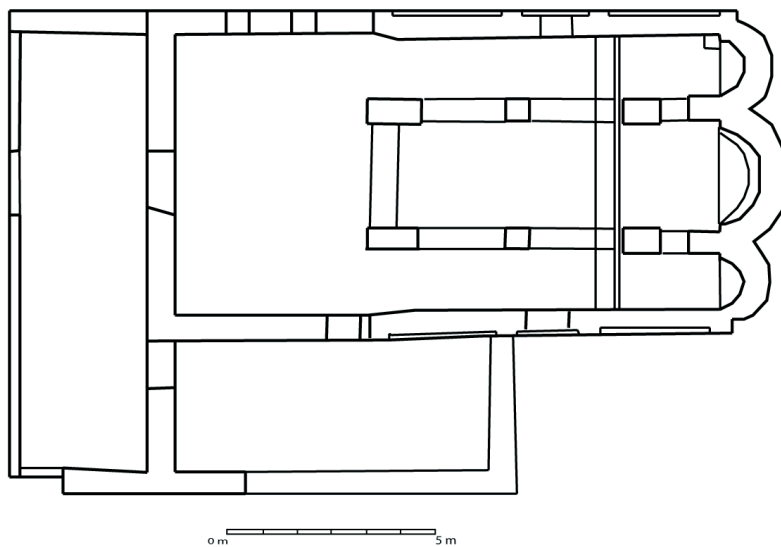
Графитите от „Св. Стефан“ са разположени както вътре – в наоса и олтара, така и по външната фасада на сградата. През 2019 г. проучването беше фокусирано върху графитите, намиращи се в олтарното пространство и в наоса. Теренната работа бе проведена в периода от 21 – 31 октомври със заснемане на графитните изображения чрез RTI техника. Беше използван дигитален огледално-рефлексен фотоапарат NIKON D810 с 60 мм макро обектив NIKKOR, поставен на статив и управляван чрез безжично предавателно устройство (Cam Ranger), свързано към смартфон за по-голяма стабилност и бързина на процеса. Като източник на светлина се използваха външни светкавици NIKON Speedlight SB-800 и Godox, синхронизирани към фотоапарата. Рефлекторна черна сфера с полирана повърхност, прикрепена към статив, беше използвана за генерирането на информация относно промяната на позициите на насочената светлина при всеки нов кадър. Позиционирането на фотоапарата беше съобразено с площта на композициите от графити и разстоянието до обекта варираше между 1 и 2 м. За целта на заснемането отделните графити бяха обединени в панели, които бяха номерирани според последователността на документирането им. Бяха заснети 36 панела, които включват 124 графита (обр. 4).

Теренната работа продължи с обработване на изображенията и генериране на модели. Отделните панели заснети чрез RTI фотография бяха обработени с програма RTI Builder, в която множеството кадри се обединяват в едно интерактивно изображение, съдържащо информацията от всички останали. Впоследствие моделите се разглеждат с програма RTI



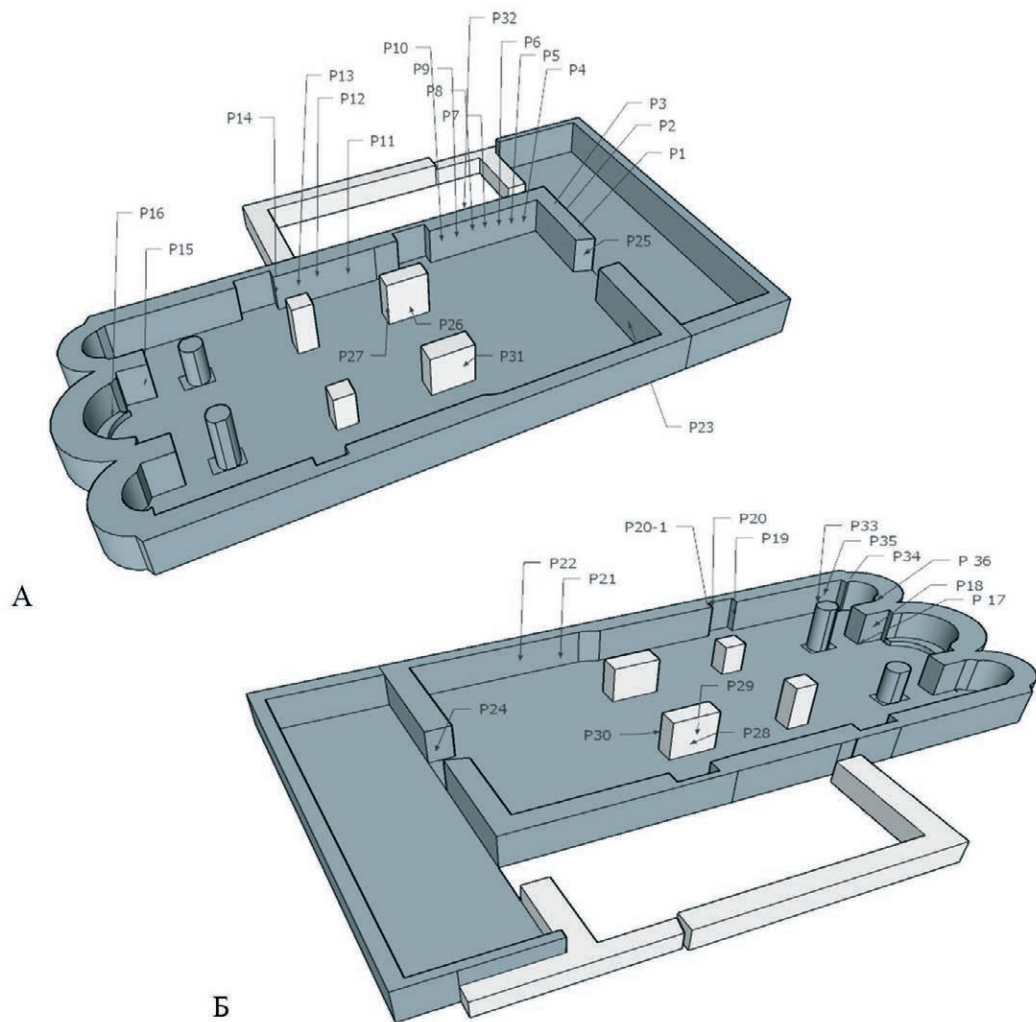
Обр. 2. Църква Св. Стефан, поглед към южната стена и апсидата.
Снимка – Т. Марваков

Fig. 2. St. Stefan church, look towards south wall and the apse.
Photo – T. Marvakov



Обр. 3. План на църква Св. Стефан. Изработил – З. Георгиева

Fig. 3. Plan of the St. Stefan church. Z. Georgieva



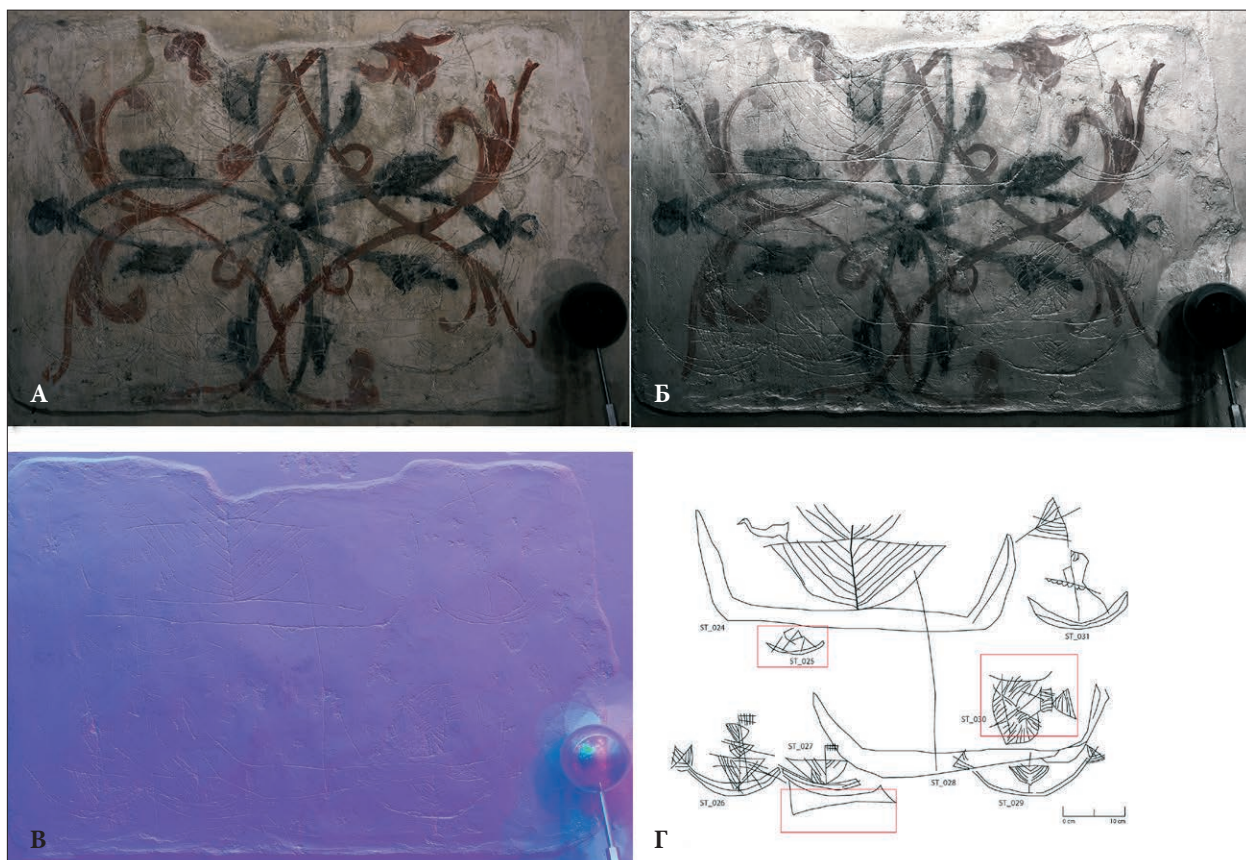
Обр. 4. Разположение на заснетите панели във вътрешното пространство на църква Св. Стефан: А. Изглед от север на юг – южна, западна стена, пиластри, част от олтарното пространство; Б. Изглед от юг на север – северна, западна стена, пиластри, олтарно пространство. Изработил – З. Георгиева

Fig. 4. Location of recorded panels in the interior of St. Stefan's church: A. Look from north to south – south, west walls, pilasters, a sector of the altar; B. Look from south to north – north, west walls, pilasters, altar. Z. Georgieva

Viewer с необходимото увеличение и различен ъгъл на осветление. Последва графично илюстриране на заснетите графити (обр. 5).

По-голямата част от графитите представят плавателни съдове (114). Единици са с изобразени детайлни картини на лодки или кораби. Многобройни са схематизираните, недовършените или ползуличените графити. Друга част от графитите изобразяват животни (един на козел, пет на птици, два на коне). Третата група графити са надписи на гръцки език – основно имена и години. Повечето от тях са лошо запазени и нечетливи.

Графитите са разположени основно в ниския регистър на северната и южната стена на наоса, както и в олтарното пространство по стените на презвитерия, протезиса и дяконикона. Повечето сякаш спазват композиционната схема на стенописите, но част от тях, главно в горния регистър, са издълбани върху стенописите без да бъдат съобразени с композиционна им подредба.



Обр. 5. Етапи от обработката на заснетите панели. Примерен RTI модел на панел 4: А. Генериран модел с цвят по подразбиране; Б. Модел в монохромни цветове (Specular Enhancement filter); В. Модел с изключване на цветовете (Normals Visual filter); Г. Графично изображение генерирано от модела с монохромни цветове. В червено са заградени новорегистрираните графити. Изработил – З. Георгиева

Fig. 5. Stages from the RTI processing of the panels. An example of RTI model of panel 4: A. RTI model by default colour; B. RTI model in Specular Enhancement mode; В. RTI model in Normals Visuals mode; Г. Graphic illustration of RTI model in Specular Enhancement mode. In red are traced the newly registered graffiti. Z. Georgieva

Литература

- Георгиева и др. 2019:** З. Георгиева, Н. Прахов, К. Димитров. Недеструктивно проучване и документиране на графити от средновековните църкви „Св. Спас“ и „Св. Тодор“ в Несебър. – Археологически открития и разкопки през 2018 г. София, 2019, 682 – 685.
- Овчаров 1992:** Н. Овчаров. Корабоплаването по българското черноморско крайбрежие през XIV – XIX век. София, 1992.
- Рашенов 2006:** А. Рашенов. Месемврийски църкви. Музей Старинен Несебър, 2006.

NON-DESTRUCTIVE SURVEY AND DOCUMENTATION OF GRAFFITI OF ST. STEFAN MEDIEVAL CHURCH IN NESEBAR

Zdravka Georgieva, Nayden Prahov

SUMMARY

The survey of graffiti of the St. Stefan's church is a part of a larger project aiming to record, study and disseminate all graffiti inscribed in medieval churches in Nesebar (fig. 1). Most of them represent ships and are an important source of information for maritime traditions along the Western Black Sea coast. They are cut on four churches – St. Spas, St. Todor, St. John Aliturgetos and St. Stefan and are dated between the 14th–the beginning of 19th c., mostly after the 17th c. In 2018, overall 202 graffiti were recorded from the churches St. Spas and St. Todor.

St. Stefan's church (fig. 2) is a three-nave basilica built on a rectangular space measuring 12.10 m in length and 9.50 m in width (fig. 3). The earliest part of the church is supposed to date back to the 10th–11th c. The murals in the interior of the church have been dated in 1599.

Fieldwork in 2019 was focused primarily on the RTI capture of all graffiti located in the altar space and interior walls of the southern and northern nave. For the purpose of the capturing process, individual graffiti are combined into panels. During this phase, a total of 36 panels were captured (fig. 4). Fieldwork was followed by processing the acquired photographic data, generating RTI models and graphically illustrating them (fig. 5).

In the interior of the church 124 graffiti were registered, recorded and illustrated in total. The majority are vessels – 114 graffiti. There are numerous sketched, unfinished or half-erased graffiti of vessels. Very few of the surviving graffiti depict a detailed picture of boats or ships. Another part of the graffiti depicts animals (one graffito of a goat, five of birds, and two of horses). The third group consists of inscriptions (mainly names with Greek letters) and years. The majority are poorly preserved and illegible.

Zdravka Georgieva, Museum Ancient Nessebar, 2a Mesembriya Str., 8231 Staria Grad, Nessebar, zdravka.h.georgieva@gmail.com
Nayden Prahov, National Archaeological Institute with Museum – Bulgarian Academy of Sciences, 2 Saborna Str., 1000 Sofia, naydenprahov@gmail.com

№ 48. НЕДЕСТРУКТИВНО АРХЕОЛОГИЧЕСКО ПРОУЧВАНЕ НА СЕЛИЩЕ ОТ XV – XIX В. В М. ТУРСКО КОНУШ, С. КОНУШ, ОБЩ. АСЕНОВГРАД

Чавдар Кирилов

Теренното проучване се проведе между 16.09. и 30.09.2019 г. То бе предхождано от многомесна кабинетна работа, при която бяха извлечени всички налични към момента данни от писмени извори, от старинен и съвременен картен материал, както и от сателитни изображения, с помощта на които бяха уточнени точното местоположение на селището, някои негови характеристики и връзката му с местната и надрегионалната пътна инфраструктура.

То се разполага на значителна площ между днешните села Конуш и Богданица. Част от него се намира в м. Турско Конуш в землището на първото, а останалата – в м. Джамията в землището на второто. Двете землища се делят от широк коларски път с трошенокаменна настилка, разполовяващ обекта (обр. 1).

Селището възниква, съгласно писмените данни, в първата третина на XV в., когато на това място се заселват колонисти-татари от Мала Азия, предвождани от Миннет бей. Неговият син, Миннетоглу Мехмед бей, се радва на завидна кариера през третата четвърт на XV в., играе значителна роля в османското завоевание на Западните Балкани и става последователно санджакбей на Смедерево и Босна. Родното си място той ще да превръща в значим резиденциален комплекс, изграждайки в него импозантни сгради (джамия, кервансарай, баня и т. н.). Наред с това провежда целенасочена колонизационна политика, заселвайки тук вкл. християнско население от Босна. През първата половина на XVI в. около резиденцията, за издръжката на която е учреден вакъф, вече има четири