

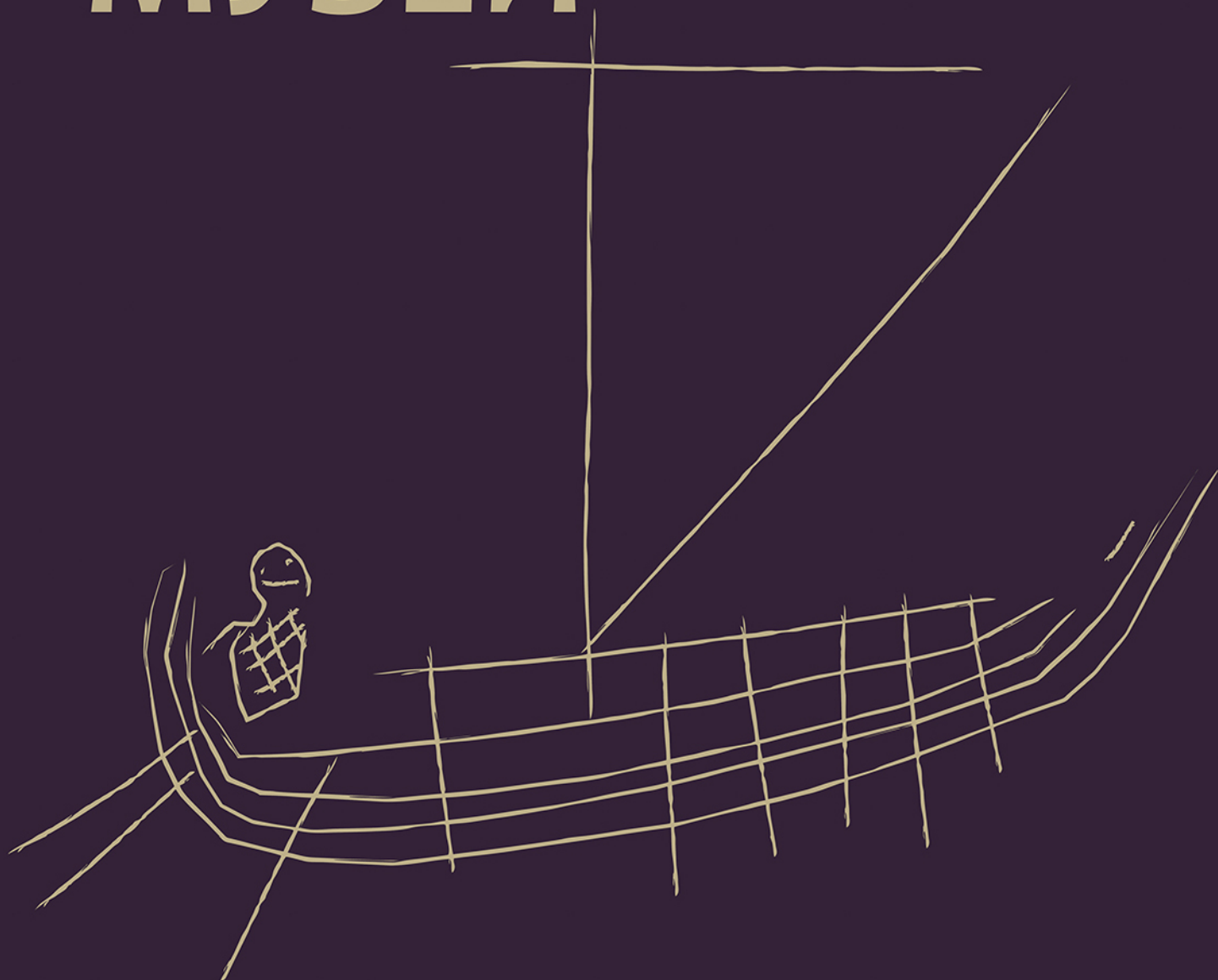
110 години музейно дело в Бургас

ИЗВЕСТИЯ

на

БУРГАСКИЯ

МУЗЕЙ



Том VIII, Част I

110 години музейно дело в Бургас

**ИЗВЕСТИЯ
НА
БУРГАСКИЯ МУЗЕЙ**

Том VIII, Част I

110th anniversary of the Burgas museum

**BULLETIN
OF
THE BURGAS MUSEUM**

Volume VIII, Part I

БУРГАС 2022

BURGAS 2022

*Изданието се реализира
по проект, финансиран от
Министерството на културата
на Република България*

*The publication is realized
within a project financed
by the Ministry of Culture
of the Republic of Bulgaria*

издава: *Published by:*
Регионален исторически музей – Бургас **Regional Historical Museum of Burgas**

редакционна колегия: *Editorial board:*
главен редактор: *Chief editor:*
проф. д.и.н. Светлозар ЕЛДЪРОВ **Prof. Dr. of Historical Sciences Svetlozar ELDAROV**
редактори: *Editors:*
проф. д-р Иван ХРИСТОВ **Prof. Dr. Ivan HRISTOV**
проф. д-р Николай НЕНОВ **Prof. Dr. Nikolay NENOV**
доц. д-р Светла ДАЛАКЧИЕВА **Assoc. Prof. Dr. Svetla DALAKCHIEVA**
д-р Милен НИКОЛОВ **Dr. Milen NIKOLOV**

съставител: *Compiler:*
д-р Милен НИКОЛОВ **Dr. Milen NIKOLOV**

художествен редактор: *Art editor:*
Яна СЛАВЯНСКА **Yana SLAVYANSKA**

предпечатна подготовка: *Prepress:*
Цветана ИЛЕВА **Tsvetana ILEVA**
Нели НИКИФОРОВА-ХРИСТОВА **Neli NIKIFOROVA-HRISTOVA**

превод: *Translation:*
Авторите в изданието **The authors in the publication**
Мила МИДЕЛИЕВА **Mila MIDELIEVA**

корица: *Cover:*
Рисунка – графит на бойна галера от края **Drawing – graphite of a war galley of the end of**
на XIII век от крепостта Русокастро **the 13th century from the fortress of Rusokastro**

СЪДЪРЖАНИЕ / CONTENT

ЧАСТ I / PART I

ОТ АРХЕОЛОГИЧЕСКО ДРУЖЕСТВО „ДЕУЛТУМ“ ДО РЕГИОНАЛЕН ИСТОРИЧЕСКИ МУЗЕЙ БУРГАС

Мирослав Класнаков, Пламена Кирова, Иванка Делева, Светла Далакчиева 11

FROM DEULTUM ARCHAEOLOGICAL SOCIETY TO THE REGIONAL HISTORICAL MUSEUM BURGAS

Miroslav Klasnakov, Plamena Kirova, Ivanka Deleva, Svetla Dalakchieva 11

АРХЕОЛОГИЯ / ARCHAEOLOGY

АРХЕОЛОГИЧЕСКО ИЗДИРВАНЕ В ОБЩИНА АЙТОС

Илиян Петракиев, Мирослав Класнаков, Йоанна Катрева 38

ARCHAEOLOGICAL SURVEY IN AITOS MUNICIPALITY

Iliyan Petrakiev, Miroslav Klasnakov, Joanna Katreva 38

ПОГРЕБЕНИЯ ОТ БРОНЗОВАТА ЕПОХА В М. СИЛИХЛЯР КРАЙ ПРИМОРСКО

Петър Балабанов, Даниел Пантов 50

BRONZE AGE BURIALS IN "SILICHLJAR" NEAR THE TOWN OF PRIMORSKO, BULGARIA

Petar Balabanov, Daniel Pantov 50

ON A "TREASURE-HUNTING FIND" AT BURGAS MUSEUM

Martin Gyuzelev 67

ЗА ЕДНА „ИМАНЯРСКА НАХОДКА“ ОТ БУРГАСКИЯ МУЗЕЙ

Мартин Гюзелев 67

ПРИНОС КЪМ ИСТОРИЧЕСКАТА ТОПОГРАФИЯ НА АНХИАЛО ПРЕЗ РИМСКАТА ЕПОХА И КЪСНАТА АНТИЧНОСТ

Сергей Торбатов 74

CONTRIBUTIONS TO THE HISTORICAL TOPOGRAPHY OF ANCHIALUS DURING THE ROMAN PERIOD AND THE LATE ANTIQUITY

Sergey Torbatov 74

ПРОУЧВАНЕ НА СЕВЕРОЗАПАДНИЯ НЕКРОПОЛ НА УЛПИЯ АНХИАЛО

Биляна Торбатова 114

EXCAVATIONS OF THE NORTHWESTERN NECROPOLIS OF ULPIA ANCHIALUS

Bilyana Torbatova 114

ПРОДУКЦИЯТА НА СОЗОПОЛСКАТА РАБОТИЛНИЦА ЗА СГРАФИТО КЕРАМИКА ОТ XIII – XIV В.

(предварителна публикация)

Цоня Дразева, Мария Манолова-Войкова 129

THE PRODUCTION OF SOZOPOL WORKSHOP FOR SGRAFFITO POTTERY DURING THE 13TH – 14TH CENTURIES

Tsonya Drazheva, Mariya Manolova-Voykova 129

ГРОБЪТ НА МАТАИСА КАНТАКУЗИНА ПАЛЕОЛОГИНА В „СТАРАТА МИТРОПОЛИЯ” В НЕСЕБЪР В СВЕТЛИНАТА НА НОВИ ПРОУЧВАНИЯ	
<i>Стоянка Димова</i>	144
THE GRAVE OF MATHEISSA KANTAKOUZENE PALAIOLOGINA AT “THE OLD BISHOPRIC” IN NESSEBAR IN THE LIGHT OF NEW RESEARCH	
<i>Stoyanka Dimova</i>	144
СЕРГЕЙ И. ПОКРОВСКИ И ВАДИМ К. ЛАЗАРКЕВИЧ – ПРИНОСЪТ ЗА ДОКУМЕНТИРАНЕТО НА МЕСЕМВРИЙСКИТЕ ЦЪРКВИ В 20-ТЕ ГОДИНИ НА ХХ ВЕК	
<i>Валери Йотов</i>	163
SERGEY I. POKROVSKI AND VADIM K. LAZARKEVICH AND THEIR CONTRIBUTION OF THE DOCUMENTATION OF CHURCHES IN MESEMBRIA IN 20-IES OF 20 TH CENTURY	
<i>Valeri Yotov</i>	163
МОРСКА АРХЕОЛОГИЯ И ИСТОРИЯ / MARITIME ARCHAEOLOGY AND HISTORY	
ДИСТАНЦИОННИ МОРСКИ АРХЕОЛОГИЧЕСКИ ПРОУЧВАНИЯ ПО ЮЖНОТО БЪЛГАРСКО ЧЕРНОМОРИЕ (2013 – 2021)	
<i>Кирил Велковски</i>	177
MARINE REMOTE SENSING ARCHAEOLOGICAL SURVEYS ALONG THE SOUTHERN BULGARIAN BLACK SEA COAST (2013 – 2021)	
<i>Kiril Velkovsky</i>	177
СЕЛИЩА ОТ ПРАИСТОРИЧЕСКИ ВЛАЖНИ ЗОНИ ПО БЪЛГАРСКОТО ЧЕРНОМОРИЕ	
<i>Ариане Балмер, Калин Димитров, Найден Прахов, Павел Георгиев</i>	216
PREHISTORIC WETLAND SETTLEMENTS OF THE BULGARIAN BLACK SEA COAST	
<i>Ariane Ballmer, Kalin Dimitrov, Nayden Prahov, Pavel Georgiev</i>	216
РИСУНКИ ГРАФИТИ НА КОРАБИ ОТ XIII-XIV В. ОТ ВОДОХРАНИЛИЩЕТО НА ЗАМЪКА НА СРЕДНОВЕКОВНИЯ ГРАД РУСОКАСТРО	
<i>Здравка Георгиева, Милен Николов</i>	243
13 TH AND 14 TH CENTURY SHIP GRAFFITI FROM THE CITADEL CISTERN OF MEDIEVAL CITY RUSOCASTRO	
<i>Zdravka Georgieva, Milen Nikolov</i>	243
АТЛИМАН 1: ОСТАНКИ ОТ МАЛОТОНАЖЕН ДЪРВЕН ВЕТРОХОД ОТ ВТОРАТА ПОЛОВИНА НА XIX В. В ЗАЛИВ АТЛИМАН	
<i>Драгомир Гърбов, Крум Бъчваров, Найден Прахов, Кирил Велковски</i>	261
ATLIMAN 1: REMAINS OF A SMALL WOODEN SAILING MERCHANTMAN FROM THE SECOND HALF OF THE 19 TH CENTURY IN THE BAY OF ATLIMAN	
<i>Dragomir Garbov, Kroum Batchvarov, Nayden Prahov, Kiril Velkovsky</i>	261
ЗА НАЙ-РАННОТО КАРТИРАНЕ НА ГРЪЦКАТА КРЕПОСТ АТИЯ В БУРГАСКИЯ ЗАЛИВ	
<i>Иван Христов</i>	278
ON THE EARLIEST MAPPING OF THE GREEK FORTRESS ATIA IN THE BURGAS GULF	
<i>Ivan Hristov</i>	278

ОЩЕ ЗА „ХЕЛПМИЙТ“ <i>Драгомир Гърбов</i>	290
FURTHER ON THE HELPMEET <i>Dragomir Garbov</i>	290
УЧАСТНИЦИ В „ИЗВЕСТИЯ НА БУРГАСКИЯ МУЗЕЙ“ Т. VIII, Ч. I	309
CONTRIBUTORS TO THE BULLETIN OF THE BURGAS MUSEUM VOL. VIII, PRT I	309
УЧАСТНИЦИ В „ИЗВЕСТИЯ НА БУРГАСКИЯ МУЗЕЙ“ Т. VIII, Ч. II	312
CONTRIBUTORS TO THE BULLETIN OF THE BURGAS MUSEUM VOL. VIII, PRT II	312

СЪДЪРЖАНИЕ / CONTENT ЧАСТ II / PART II

НУМИЗМАТИКА, ЕПИГРАФИКА, СФРАГИСТИКА / NUMISMATICS, EPIGRAPHY, SPHRAGISTICS

ОЛОВНА ЕКЗАГИЯ ОТ РАЗКОПКИТЕ НА АНТИЧНИЯ АНХИАЛО В М. ПАЛЕОКАСТРО, ПОМОРИЕ <i>Антон Карабашев</i>	11
LEAD EXAGIA FROM EXCAVATION OF ANCIENT ANCHIALO IN AREA PALEOKASTRO, ROMORIE <i>Anton Karabashev</i>	11
НЕИЗВЕСТНО МОНЕТОСЕЧЕНЕ НА ТРАКИЙСКИЯТ ВЛАДЕТЕЛ КОТИС [II]/III/[IV] ОТ ~ 171-167-166/165 Г.ПР.ХР. <i>Атанас Койчев</i>	17
UNKNOWN COINAGE OF THE THRACIAN RULER KOTYS II / III FROM 171-167-166 / 165 BC <i>Atanas Koychev</i>	17
НОВИ МОНЕТНИ НАХОДКИ НА МОСТИС, САДАЛА И БИЗАНТИОН ОТ ТРАКИЙСКИЯ ВЛАДЕТЕЛСКИ ДОМ КРАЙ СИНЕМОРЕЦ <i>Атанас Койчев, Даниела Агре</i>	30
NEW COINS OF MOSTIS, SADALA AND BYZANTIUM FROM THE RESIDENCE OF A THRACIAN RULER NEAR THE VILLAGE OF SINEMORETS <i>Atanas Koychev, Daniela Agre</i>	30
НУМИЗМАТИЧНИЯТ МАТЕРИАЛ ОТ ПРОУЧВАНЕТО НА УПИ I-2826 И УПИ XXVII-2826 НА ТЕРИТОРИЯТА НА РИМСКИЯ ГРАД АНХИАЛО <i>Деян Драгоев</i>	47
THE NUMISMATIC MATERIAL FROM THE ARCHAEOLOGICAL EXCAVATION OF PLOTS I-2826 AND XXVII-2826 IN THE TERRITORY OF THE ROMAN TOWN OF ANCHIALUS <i>Deyan Dragoev</i>	47

ЧИФЛИКЪТ НА ВОДЕНИЧАРОВИ ДО АКВЕ КАЛИДЕ И КОЛОНАТА С КЪСНОАНТИЧНИЯ ПОСВЕТИТЕЛЕН НАДПИС <i>Милена Дамаскова, Константин Господинов</i>	92
VODENICHAROVİ'S FARM NEAR AQUAE CALIDAE AND THE COLUMN WITH DEDICATIVE INSCRIPTION OF LATE ANTIQUITY <i>Milena Damaskova and Konstantin Gospodinov</i>	92
НОВООТКРИТИ МОЛИВДОВУЛИ НА БЪЛГАРСКИЯ ЦАР ПЕТЪР ОТ КРЕПОСТТА КАЛЕТО ПРИ КВ. ДОЛНО ЕЗЕРОВО, БУРГАС. ЕДНА ХИПОТЕЗА КЪДЕ Е БИЛ КРАЙМОРСКИЯТ МИТНИЧЕСКИ ПУНКТ МЕЖДУ БЪЛГАРИЯ И ВИЗАНТИЯ ПРЕЗ X ВЕК <i>Иван Христов</i>	103
NEWLY DISCOVERED MOLYBDOBULLAE OF THE BULGARIAN TSAR PETAR FROM THE KALETO FORTRESS NEAR THE BURGAS RESIDENTIAL QUARTER OF DOLNO EZEROVO. A HYPOTHESIS ON THE LOCATION OF THE COASTAL KOMMERKİARIA BETWEEN BULGARIA AND BYZANTIUM IN THE 10 TH CENTURY <i>Ivan Hristov</i>	103
ВИЗАНТИЙСКИ ОЛОВНИ ПЕЧАТИ (X–XIII В.) ОТ СОЗОПОЛ <i>Йото Валериев</i>	110
BYZANTINE LEAD SEALS (10 TH – 13 TH CENTURY) FROM SOZOPOL <i>Ioto Valeriev</i>	110
МОНЕТИТЕ ОТ ЦИТАДЕЛАТА НА СРЕДНОВЕКОВНИЯ ГРАД РУСОКАСТРО (Предварително съобщение) <i>Васил Мутафов</i>	125
THE COINS FROM THE CITADEL OF THE MEDIEVAL TOWN OF RUSOKASTRO <i>Vasil Mutafov</i>	125
КОЛЕКТИВНА МОНЕТНА НАХОДКА – XVIII ВЕК ОТ М. РАКОВ ДОЛ, ОБЩИНА СОЗОПОЛ <i>Мирослав Класнаков</i>	173
18 TH CENTURY COIN HOARD FROM RAKOV DOL LOCALITY, SOZOPOL MUNICIPALITY <i>Miroslav Klasnakov</i>	173
ИСТОРИЯ / HISTORY	
БЕЛЕЖКИ ЗА БУРГАСКАТА МИТНИЦА ПРЕЗ XVIII – XIX ВЕК <i>Цветя Райчевска</i>	178
NOTES ON THE BURGAS CUSTOMS IN THE 18 TH – 19 TH CENTURIES <i>Tsveta Raychevska</i>	178
МАКЕДОНО-ОДРИНСКОТО ДРУЖЕСТВО В БУРГАС 1895 – 1903 Г. <i>Светлозар Елдъров</i>	187
THE MACEDONIAN-ADRIANOPLE SOCIETY IN BURGAS 1895 – 1903 <i>Svetlozar Eldarov</i>	187

ПЛАНОВЕ И ДЕЙСТВИЯ НА МЕСТНАТА ВЛАСТ В БУРГАС ЗА ВОДОСНАБДЯВАНЕ НА ГРАДА В КРАЯ НА XIX И НАЧАЛОТО НА XX В.	
<i>Георги Дракалиев</i>	204
PLANS AND ACTIONS OF THE LOCAL GOVERNMENT IN BURGAS FOR WATER SUPPLY OF THE CITY AT THE END OF THE XIX AND THE BEGINNING OF THE XX CENTURY	
<i>Georgi Drakaliev</i>	204
ПРЕГЛЕД НА СПОРТНИТЕ КЛУБОВЕ, ДРУЖЕСТВА И ОРГАНИЗАЦИИ В БУРГАС ДО 1944 Г. ПО ДОКУМЕНТИ, СЪХРАНЕНИ В ДЪРЖАВЕН АРХИВ – БУРГАС	
<i>Десислава Лилова</i>	215
REVIEW OF SPORTS CLUBS, COMPANIES AND ORGANIZATIONS IN BURGAS UNTIL 1944 ACCORDING TO DOCUMENTS STORED IN THE STATE ARCHIVES – BURGAS	
<i>Desislava Lilova</i>	215
ИСТОРИЯ НА ПАРАХОДНИТЕ ДРУЖЕСТВА И АГЕНЦИИ В БУРГАС СЛЕД ОСВОБОЖДЕНИЕТО ОТ 1878 Г., ДО КРАЯ НА 40-ТЕ ГОДИНИ НА XX В., ПО ДОКУМЕНТИ, СЪХРАНЕНИ В ОТДЕЛ „ДЪРЖАВЕН АРХИВ” – БУРГАС	
<i>Мария Събева</i>	233
HISTORY OF THE SHIPPING COMPANIES AND AGENCIES IN BURGAS AFTER THE LIBERATION FROM 1878 TO THE END OF THE 1940s OF THE XX CENTURY DOCUMENTS STORED IN THE STATE ARCHIVES DEPARTMENT – BURGAS	
<i>Maria Sabeva</i>	233
ОТ ПОМИНЪК ДО ИНДУСТРИЯ – ЧЕРНОМОРСКИЯТ РИБОЛОВ В БУРГАС И РЕГИОНА ПРЕЗ XX ВЕК	
<i>Пламена Кирова, Яна Иванова</i>	247
FROM LIVING TO INDUSTRY – BLACK SEA FISHING IN BURGAS AND THE REGION IN THE XX CENTURY	
<i>Plamena Kirova, Yana Ivanova</i>	247
ЖИТНАТА ТЪРГОВИЯ И ТЪРГОВСКО-ЖИТАРСКАТА КОРПОРАЦИЯ В БУРГАС В ПРОТОКОЛНИ И ОТЧЕТНИ ДОКУМЕНТИ ОТ 1886–1914 Г.	
<i>Владимир Анигностов</i>	257
THE GRAIN TRADE AND THE TRADE AND CEREAL CORPORATION IN BURGAS IN PROTOKOL AND REPORTING DOCUMENTS FROM 1886–1914	
<i>Vladimir Anignostov</i>	257
ПРОЯВИ НА НЕЛЕГАЛНАТА И ВЪОРЪЖЕНА СЪПРОТИВА СРЕЩУ ТОТАЛИТАРНИЯ РЕЖИМ В БУРГАСКИЯ РЕГИОН В ПЕРИОДА 9 СЕПТЕМВРИ 1944 – КРАЯ НА 50 ^{ТЕ} ГОДИНИ НА XX ВЕК	
<i>Стоян Райчевски</i>	262
MANIFESTATIONS OF UNDERGROUND ARMED RESISTANCE AGAINST THE TOTALITARIAN REGIME IN THE BURGAS REGION IN THE SEPTEMBER 9, 1944 – END OF THE 50S OF THE 20 TH CENTURY PERIOD	
<i>Stoyan Raichevsky</i>	262

БАРИЕРАТА МЕЖДУ СТРАХА И СВОБОДАТА, ПРЕТВОРЕНА В ИДЕИТЕ НА БАЕВ И ВЕЖИНОВ	
<i>Людмила Кутиева</i>	270
THE BARRIER BETWEEN FEAR AND FREEDOM RECREATED IN THE IDEAS OF BAEV AND VEZHINOV	
<i>Lyudmila Kutieva</i>	270

ЗА ХУДОЖНИКА ИВАН КОЖУХАРОВ И НЕГОВИЯ МАЛКО ИЗВЕСТЕН СТЕНОПИС В ИСТОРИЧЕСКИЯ МУЗЕЙ В БУРГАС	
<i>Иванка Делева</i>	280
ABOUT THE PAINTER IVAN KOZHUHAROV AND IT'S LITTLE-KNOWN FRESCO IN THE HISTORICAL MUSEUM IN BURGAS	
<i>Ivanka Deleva</i>	280

ЭТНОЛОГИЯ / ETHNOLOGY

ТРАКИЙСКИЯТ КОННИК ОТ ПАРАКЛИСА НА СВЕТИ ГЕОРГИ В СТРАНДЖАНСКОТО СЕЛО ЗАБЕРНОВО	
<i>Татяна Байкушева</i>	289
THE THRACIAN HORSEMAN FROM SAINT GEORGE'S CHAPEL IN STRANDZHA VILLAGE OF ZABERNOVO	
<i>Tatyana Baykusheva</i>	289

ШАПКИТЕ НА БУРГАЗЛИЙКАТА ОТ ПЪРВОТО ДЕСЕТИЛЕТИЕ ДО СРЕДАТА НА ХХ ВЕК	
<i>Росица Топалова</i>	294
BURGAS WOMEN'S HATS FROM THE FIRST DECADE TO THE MIDDLE OF THE XX CENTURY	
<i>Rositsa Topalova</i>	294

БУРГАСКИЯТ ЖАРГОН ДО 1989 Г. (ОПИТ ЗА ДЕФИНИРАНЕ НА ТЕМАТА „ГРАДСКИ ЖАРГОН“)	
<i>Митко Иванов</i>	301
THE JARGON OF BURGAS UP UNTIL 1989. ATTEMPT AT DEFINING THE TOPIC „URBAN SLANG“.	
<i>Mitko Ivanov</i>	301

ПРИРОДА / NATURE

МЕСЕСТОЧЕРВЕН ДЛАНКОКОРЕННИК DACTYLORHIZA INCARNATA L. НОВ ВИД ЗА ПП „СТРАНДЖА“	
<i>Светла Далакчиева</i>	312
THE EARLY MARSH ORCHID DACTYLORHIZA INCARNATA L. A NEW SPECIES FOR STRANDZHA NATURAL PARK	
<i>Svetla Dalakchieva</i>	312

УЧАСТНИЦИ В „ИЗВЕСТИЯ НА БУРГАСКИЯ МУЗЕЙ“ Т. VIII, Ч. I	317
CONTRIBUTORS TO THE BULLETIN OF THE BURGAS MUSEUM VOL. VIII, PRT. I	317
УЧАСТНИЦИ В „ИЗВЕСТИЯ НА БУРГАСКИЯ МУЗЕЙ“ Т. VIII, Ч. II	320
CONTRIBUTORS TO THE BULLETIN OF THE BURGAS MUSEUM VOL. VIII, PRT. II	320

РИСУНКИ ГРАФИТИ НА КОРАБИ ОТ XIII-XIV В. ОТ ВОДОХРАНИЛИЩЕТО НА ЗАМЪКА НА СРЕДНОВЕКОВНИЯ ГРАД РУСОКАСТРО

Здравка ГЕОРГИЕВА, Милен НИКОЛОВ

13TH AND 14TH CENTURY SHIP GRAFFITI FROM THE CITADEL CISTERN OF MEDIEVAL CITY RUSOCASTRO

Zdravka Georgieva, Milen Nikolov

Abstract: The medieval city of Rusocastro lies 22 km west of the Black Sea coast at Burgas, 3.5 km north of the present-day village of Rusocastro and 5 km north of the Erkessia medieval border earthwork. The area of the city is 52 dka. The fortified core of the city is divided into living quarters and a citadel with an approximate area of 2 dka. The archaeological investigations of the medieval city Rusocastro (Fig. 1) date from 2006 and have so far accumulated valuable information on the chronology and phasing of the fortifications (Дражева, Николов 2018, 136-147). The first fortification of the rocky hilltop had been completed in the Early Byzantine period - in the beginning of the 6th c. AD. The citadel was built immediately west of the main entrance to the city. There were barracks, a free-standing hexagonal tower and a monumental cistern. The citadel was established in this form towards the end of the 13th century when the city was in Byzantine hands. The walls of the citadel of the Bulgarian period in the mid-13th century were partially demolished and used as foundation. The filling in of the Bulgarian period cistern is precisely dated via the discovery in the fill of a collective find of coins with a latest date in 1298. Immediately before and during the filling in of the cistern of the mid-12th century, a new cistern was built at the south western corner of the citadel around the last decade of the 13th century. However, by (or a little after) the middle of the 14th century it was not storing water anymore. Over the cistern there was a second residential floor. Around 1370 it was set on fire and destroyed. The destruction layers of the collapsed vaults and second floor above the cistern is abundant materials from the late 13th-14th century. Numerous incised graffiti drawings, were recorded in the north eastern corner of the cistern, on the north and east interior walls. These include images of horses, birds, stags, roes, aurochs, horsemen, crosses dragons, ships and others. We turn our attention to three of the images representing water transport vessels – two ships and one boat. Rusocastro is the first case from the territory of present-day Bulgaria where maritime graffiti are found in a cistern – a space of no religious function, which categorically points that these images do not have a votive character but are rather a form of storytelling. These were recorded using reflex-transformation photography (RTI) which allows to reveal details invisible to the naked eye. The two graffiti of ships are represented with similar hulls and steering devices. Their bows appear identical, rising almost to the height of the stern. The ships are single masted. The sizes of the ship graffiti are similar. Their further analysis aimed to answer the following questions: when were they incised, what was the motive for their depiction and what information on ship construction and owners they provide. The application of the RTI technique facilitated in recognizing the barely visible shape of the ships' sails. It is very likely that the artist of both graffiti from Rusocastro has depicted a spread lateen sail. Similar depictions of lateen sails are to be found in Byzantine iconography. Such are the for example, one of the life scenes of St. Nicholas in the Boyana church (Fig. 13), a Medieval ship from the 13th century (Fig. 14) and a miniature from the Skylitzes chronicle.

Suggestion that the ship graffiti represent naval galleys is deduced by the presence of a steerman wearing a body armor and a series of vertical lines which most likely represent oars, attached to the bulwark, all appeared in graffiti 2. The presence of side rudders is the sole more certain structural element for

attributing the ship images to a concrete period. In Mediterranean shipbuilding such steering devices are attested until the mid-15th century (Nakas 2008, 83; Valenti 2010, 47, 49), when it was gradually replaced by the central mounted stern rudder which spread more widely in the Mediterranean after the mid-15th century and sometimes existed parallel to side rudders. The historical sources provide us with more convincing reasons to believe that the graffiti display Mediterranean type vessels from the mid-13th – beginning of 14th century. After the restoration of Byzantium in 1261, the empire grants broad trade rights on the Black Sea to Venetians, Genovese, Anconians and Pisans. Namely galleys are widely used during this period for military operations in the Black Sea by Byzantium, the Italian republics and Trebizond (Тодорова 1987, 41).

The data from iconographical, archaeological and historical observations are in unison and all refer to a similar dating for incising the graffiti – end of 13th-beginning of 14th century.

Средновековният град Русокастро се локализира на 22 км западно от Черноморското крайбрежие при Бургас, на 3,5 км североизточно от днешното село Русокастро и на 5 км северно от ранносредновековния вал Еркесия. Построен е на върха на скален вулканичен хълм с максимална надморска височина 108 м. В подножието му преминава важен път, използван през Античността и средните векове, водещ на север към Айтоския проход и към Североизточна България, с разклонения към старите столици Плиска и Преслав. На юг пътят води към прохода Ковчас, през който има пътни трасета както към Адрианопол, така и към Константинопол. Общата площ на укрепения град възлиза на 52 декара. Вътрешното му пространство се дели на квартали и цитадела – замък, с приблизителна площ от 2 декара, а около него са разположени четири сателитни селища – неукрепени подградия.

Исторически сведения

Средновековният град е добре представен в историческите извори (Николов 2019, 417-421). За първи път той се споменава под формата „Русокастру“ в „Развлечение за копнеещия да преброди страните“ от ал-Идриси, написано в периода след 1154 г. (Гюзелев 2016, 189). Коментар за Русокастро намираме и в произведението на Мануил Фил „За подвизите на известния чутовен протостатор“, посветена на военните победи на Михаил Дука Глава Тарханиот срещу българите през втората половина на XIII в. (Manuel

Philes, 142). Превзет е от същия военачалник през 1263 г. и има сведения, че той го укрепва допълнително. Георги Пахимер също пише за Русокастро, като ни информира, че тази крепост се предава по споразумение на цар Тодор Светослав (Georgius Pachymeres. 204-205). Повече сведения за Русокастро има в произведенията на Йоан Кантакузин (Ioannis Cantacuzeni, 255, 266, 270, 271-273, 276) и Никифор Григора (Nicephori Gregorae, 162-164) по повод събитията през 1330-1332 г. и блестящата победа на българите, водени от цар Иван Александър, над армията на Андроник III Палеолог в подножието на средновековния град на 18 юли 1331/2 г. В техните произведения Русокастро е определен и като град, и като крепост.

Стратиграфски наблюдения

Археологическите проучвания на средновековния град Русокастро (обр. 1) датират от 2006 г. и предоставят важни данни за хронологията и периодизацията на крепостното строителство (Дражева, Николов 2018, 136-147). Изяснено е, че първото укрепване на скалния хълм е извършено през ранновизантийския период и по-точно в началото на VI в. Тогава е изградена крепостна стена, трасирана по венеца на скалния хълм. Главният вход е бил от запад, между две правоъгълни по план бойни кули. В началото на VII в. крепостта е била опожарена и напусната. През втората половина на IX-X в. тук отново е регистрирано активно обитаване от страна на българско население, за което говорят



Обр. 1 – Общ план на средновековния град Русокастро

откритите движими находки (Николов 2013, 59-64; Николов 2009, 291-296; Николов 2018, 276 -288; Кънев, Николов 2018, 407-414; Тотев, Николов 2018, 115-132). В самия край на XII, и по-скоро през първата половина на XIII в., ранновизантийската крепостна стена е демонтирана и нивелирана до ниво основа от страна на възобновената българска дър-

жава. Тогава входът е запазен като локация, но е повдигнат с около 1 м и фланкиран от две бойни кули – кръгла от юг и U-образна от север. Между тях е изградена мощна стена с дебелина 2,6 м, която впоследствие е удебелена до 3,5 м. Влизането е било осъществявано през две порти – две двукрили и една падаща, тип „катаракта“ (Николов, Гюрджийска, Ива-

нов 2017, 600-602; Николов 2020а, 289-302). От това време са открити многобройни движими находки, сред които и една оловна ампула от Солун с изображение на св. Димитър и св. Теодора (Николов, Тотев 2012, 537-542).

Непосредствено западно от централния вход на града, при най-високата точка на скалния хълм, е построена цитаделата или замъкът на крепостта (обр. 2,3). До него се е достигало по 12-метрово стълбище с ширина 2 м, преодоляващо височина от 4,15 м. В замъка са обособени казармено помещение, свободностоящ донжон с шестоъгълен план и монументално водохранилище. Според добитите археологически данни, в този си вид замъкът е оформен към края на XIII в., когато градът е под византийска власт. При тези мащабни строителни работи от византийският период на владение на крепостта, зидовете на цитаделата от българския строителен период от средата на XIII в. отчасти са демонтирани и ползвани като основи, българското водохранилище е засипано и от по-ранно строителство всъщност се използва само западната, източната и отчасти южната крепостна стена на замъка. Засипването на водохранилището от българския строителен период е много точно датирано с откриването в насипа на запълнителя му на колективна монетна находка, в която последната по хронология монета е от 1289 г. (Николов, Гюрджийска, Иванов 2018, 530-533; Николов, Мутафов 2019, с. 512-514; Николов 2020b, 1171-1174).

Непосредствено преди и по време на засипването това водохранилище от средата на XIII в. е построено ново при югоизточния ъгъл на замъка (обр. 3,4). На базата на монетата от 1289 г., от запълването на по-ранното, българско водохранилище, датираме и новото, т.е. неговото строителство следва да бъде поставено ок. последното десетилетие на XIII в.

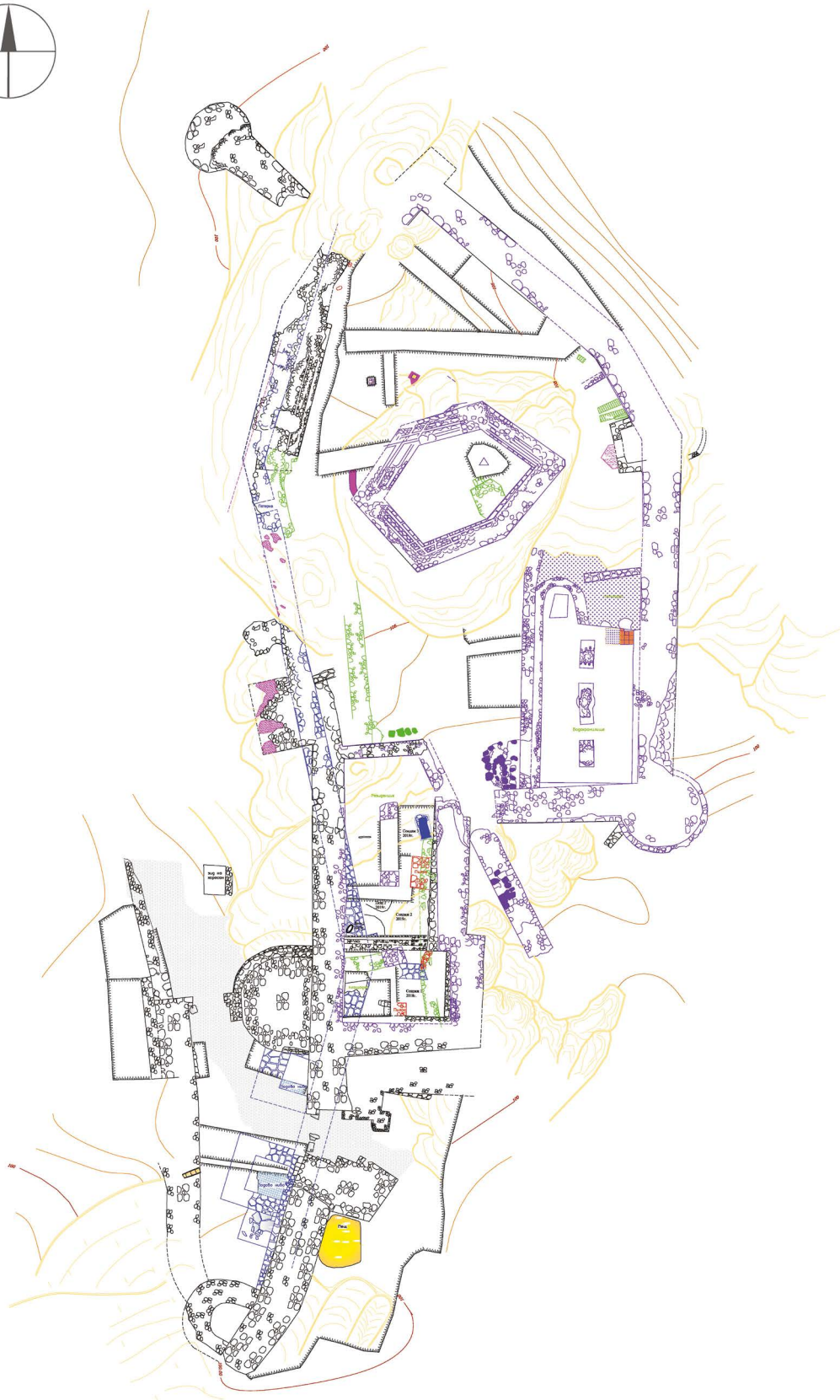
Новоизграденото водохранилище е приблизително правоъгълно по план, но при северозападния ъгъл завършва с конха на север. Дълго е средно 12 м, при конхата – 15 м; широко е 7,8-8 м. В централната му част,

в посока север – юг, са изградени три мощни зидани каменни стълбове, носещи два полукръгли пиластри, понеже носи тежестта и на двете арки от юг и от север. Подът на водохранилището е тухлен, а стените са измазани с прекрасна розова мазилка с дебелина до 4 см. Както вече представихме, водохранилището е построено в края на XIII в., но около или малко след средата на XIV в. в него не се е съхранявала вода. Това много ясно е документирано при североизточния му ъгъл, където подът е повдигнат. Върху тази негова повдигната част откриваме малки, в зачатъчна форма, сталагмити, което показва, че на това място е капела вода, вероятно кондензирана влага, от тавана на водохранилището. Според мнението на спелеолози, тези сталагмити следва да са се образували поне за 10-15 г.

Над водохранилището се е развивал втори, жилищен етаж. Около 1370 г. той е запазен и унищожен при пожар. От високата температура хоросанът се е разхлабил и части от сводовете са рухнали във водохранилището. Следите от пожара са документираны на различни нива в строителните деструкции. Постепенно всички части от сводовете са се откъртели от пилоните и от петите покрай стените на щерната и са паднали в нея. Не изключваме за това да е допринесло и някое по-силно земетресение.

В деструкциите от рухналия свод и втория етаж над щерната са открити много материали от края на XIII-XIV в. Най-ранната монета е един обрязан венециански грош от края на XIII – първата четвърт на XIV в., а най-късните са три медни монети на цар Иван Александър (1331-1371 г.) и един мангър на султан Мурад I (1362-1389 г.). Северно от щерната, в насип от 30-те – 40-те години на XIV в., е открит сребърен грош на Трапезунд от последната четвърт на XIII в. и медна монета на цар Михаил III Шишман Асен (1323-1330 г.).

В североизточния ъгъл на водохранилището, на неговата северна и източна стена, са открити многобройни врязани рисунки



Легенда	
	Разположение на сградите по план
	Ръб на средновековния зид
	Външна средновековна стена – външна граница на ЗС
	Външна средновековна стена – вътрешна граница на ЗС
	Земни средновековни стени – външна граница на ЗС
	Земни стени – външна средновековна стена
	Външна стена от епоха I и II
	Външна стена – оброчна на външната стена
	Сградите от епоха I

Археологически обект: "СРЕДНОВЕКОВНА КРЕПОСТА" с. Русокастро, общ. Кавленя, обл. Бургас			
Чертеж	Геометрическа скица	№ 01/01	
Вис. с-ва	Ватлика	М 1:100	
Изготвил	инж. Стоян Нончев		
Изпълнител	"Тек-Кад" ЕООД гр. Бургас		к. 2021г.



Обр. 2 – Цитаделата на средновековния град Русокастро



Обр. 3 – Цитаделата на средновековния град Русокастро

графити, които тепърва ще се проучват детайлно. Това са изображения на коне, птици, елени, сръндаци и сърни, турове, конници, кръстове, змейове и др. Тези графити са врязани или преди да бъде напълнено водохранилището след неговото построяване, но след като е поизсъхнала мазилката, или след средата на XIV в., когато тук е нямало вода. Като че ли е по-вероятно те да са направени преди запълването на щерната с вода и преди построяването на свода, т.е. в края на XIII в. поради факта, че тогава е имало достатъчно светлина за художника. В противен случай, ако са изписани при построен вече свод, тогава осветлението би трябвало да е от факли или светилници, което е по-слабо вероятно. Заслужава да се отбележи, че рисунките са направени много добре, с дълги врязвания, които са без отклонения. Това показва още веднъж, че мазилката не е била напълно изсъхнала, когато е извършван процесът.

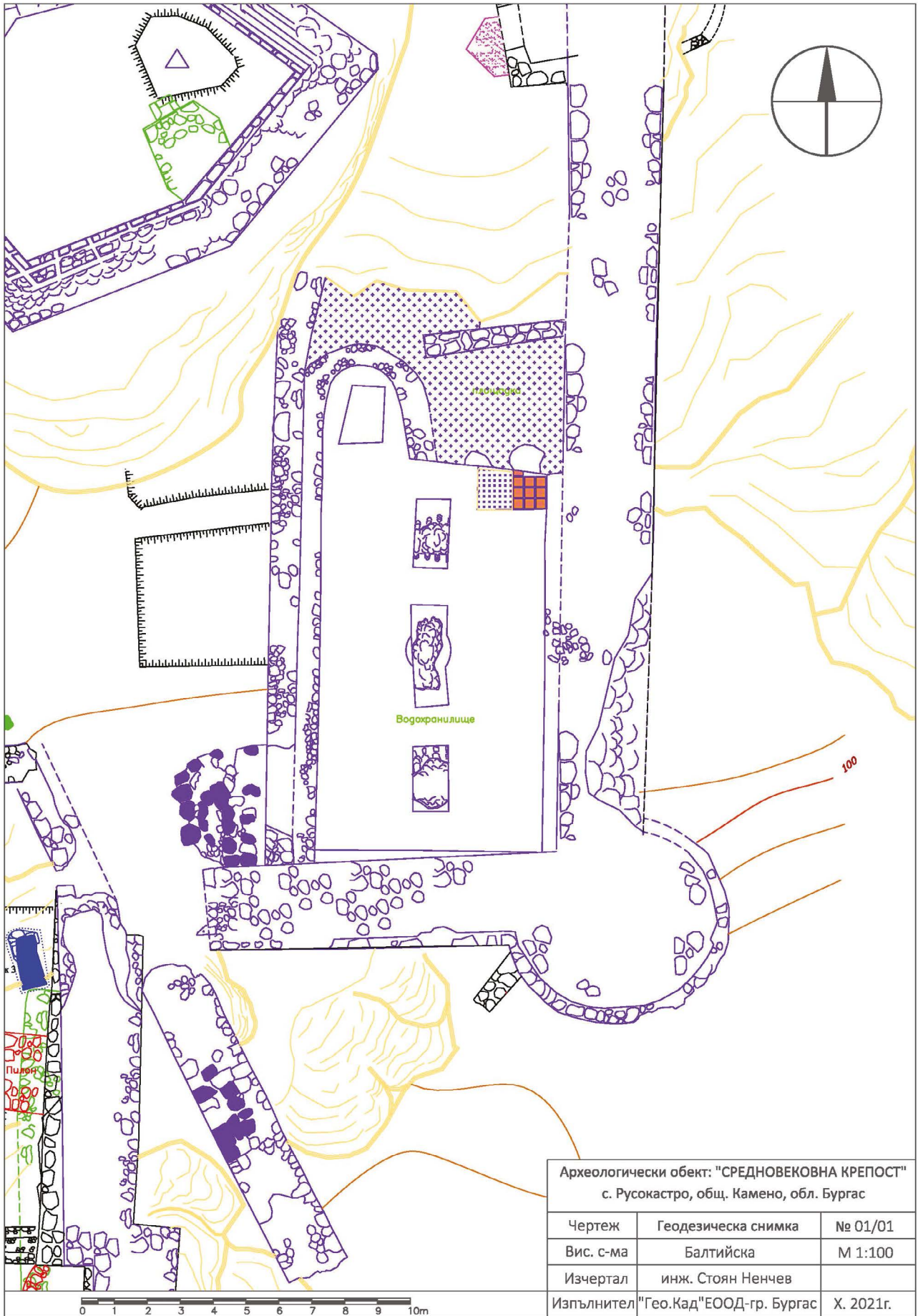
В настоящата работа ще спрем вниманието

си на три от изображенията, представляващи плавателни съдове – два кораба и лодка (обр. 6, 7, 8). Те са врязани върху източната стена на щерната. Запазени са сравнително добре, с изключение на няколко елемента, които са по-бегло видими. Това вероятно се дължи на по-плиткото издълбаване на контурите. Въпреки не дотам дълбокото врязване на линиите, изображенията са достатъчно съхранени, за да бъдат разчетени и анализирани. Не са налични следи от запълване с боя.

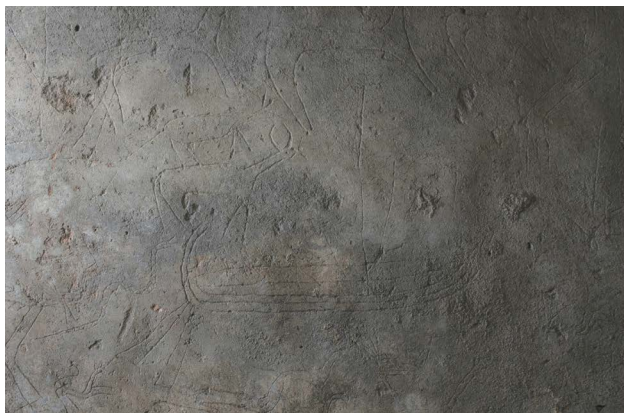
Графити на кораби са широко разпространени в страни от Средиземноморието (Demesticha et al., 2017, 347), Черноморието (Bryer, 2013; Klenina, Biernacki, 2006; Nakas, 2008; Овчаров, 1992; Villain-Gandossi, 1981), Северна и Централна Европа (Champion, 2015; Demesticha et al., 2017; Dhoop, 2015), като традицията датира още от 3-то хил. пр. Хр. (графити от Кипър) (Artzy, 1999, 21; Demesticha et al., 2017, 347), но основното ѝ разпространение е през Средновековието,



Обр. 4 – Водохранилището на замъка/цитаделата на средновековния град



Обр. 5 – Водохранилището на замъка/цитаделата на средновековния град



Обр. 6 Графит 1, заснет чрез рефлексно-преобразователна фотография, снимка З. Георгиева



Обр. 7 Графит 2, заснет чрез рефлексно-преобразователна фотография, снимка З. Георгиева



Обр. 8 Графит 3, заснет чрез рефлексно-преобразователна фотография, манипулиран кадър с филтър *Specular Enhancement*, снимка З. Георгиева

основно върху стенописи и фасади на средновековни храмове (църкви, манастири, скални манастири, джамии), фортификационни съоръжения, обществени сгради. В България графити на кораби са известни от: Плиска, Преслав, Никопол, датирани в X в. (Ovcharov,

1977); църква „Св. Георги“ в Кюстендил, датирани към XI-XII в. (Mitov, 2018); параклиса на скалния Аладжа манастир, датирани към XIV-XV в. (Атанасов, Чешмеджиев, 1990); църква „Св. 40 мъченици“ във Велико Търново, датирани към XIV-XVI в. (Дерменджиев, Косева, 2000, 91); Имарет Джамия в Пловдив (Ovcharov, 1987). Най-голямото средоточие на графити на кораби, около 340 на брой, се намира в четири средновековни църкви в Несебър (Георгиева и др., 2019; Георгиева, Прахов 2020; Georgieva et.al. 2022). По-голямата част от тях се отнасят към XVII-XIX в., а няколко, намиращи се в „Св. Йоан Алитургетос“, се датират към XIV в. (Ovcharov, 1992; Villain-Gandossi, 1981). Сред изследователите на графити най-широко е залегнало мнението, че тези паметници представляват вотивни изображения, които целят измолване на здраве, благополучие и попътен вятър на моряците (Artzy, 1999; Michail, 2015; Demesticha et al. 2017). В потвърждение на тази хипотеза е и религиозният контекст, в който те са били връзани. В Русокастро за първи път за територията на България се откриват графити в щерна – помещение без религиозна функция, което по категоричен начин сочи, че изображенията нямат вотивен характер, а по-скоро разказвателен. Графитни изображения на кораби в щерна са известни и от Херсон, Украйна (Klenina, Biernacki 2006, 55–84).

Графитите от Русокастро бяха документирани чрез рефлексно-преобразователна фотография¹, благодарение на която се разкриват детайли, невидими с невъоръжено око. При този метод обектът на документиране се осветява чрез външна светкавица от различни позиции, което позволява всяка морфологична промяна на неговата повърхност да бъде проследена и съхранена в един кадър. Впоследствие проучвателят има възможност да манипулира виртуално промяната на светлината до достигане на оптимални резултати. Този метод е приложен при документирането на стотици графитни изображения, нами-

¹ Повече информация за тази технология може да се намери тук: <http://culturalheritageimaging.org/Technologies/RTI/>

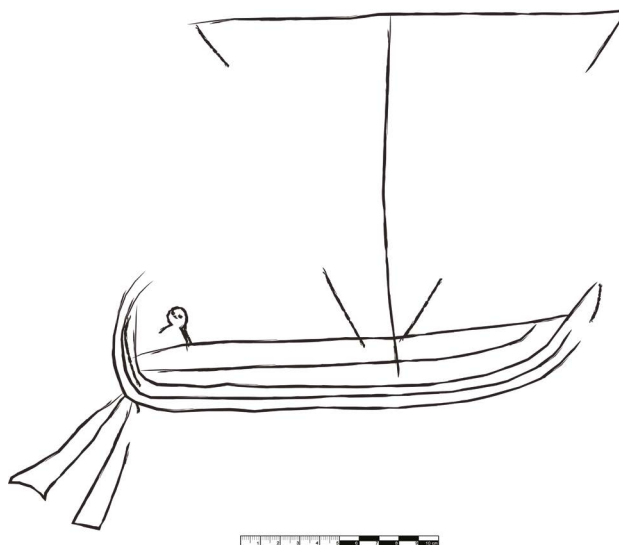
ращи се в средновековни църкви в Несебър (Георгиева и др. 2019; Георгиева, Прахов 2020; Georgieva et.al. 2022).

Изображенията на кораби в Русокастро са представени със сходни по форма корпуси и елементи от управлението. Двата плавателни съда (графит 1 и 2) са в ход на изток (надясно). Носовите им изглеждат идентични, издигащи се почти до височината на кърмата. И при двата образца с успоредни линии е представена обшивката. Корабите са едно-мачтови. Размерите на изображенията на кораби също са сходни. Графит 1 (обр. 9), който е разположен в централната част на стената, в ниския регистър, е с размери 33 см дължина, 27 см височина до реята, 24 см дължина на мачтата и дължината на реята около 24 см. Графит 2 (обр. 10), намиращ се в по-горния регистър на стената, е с размери 28,5 см дължина, 22 см височина, 17 см дължина на мачтата и дължина на реята 22 см. Графит 3 (обр. 11), представляващ само корпус на лодка, е с дължина 7 см. Над него е издълбан контур на птица. Липсата на други конструктивни елементи от изображението на лодката не ни дава повод за по-нататъшно анализиране на плавателния съд. Възможно е той да не е довършен или негови елементи да са били заличени в процеса на издълбаване на други графити върху него.

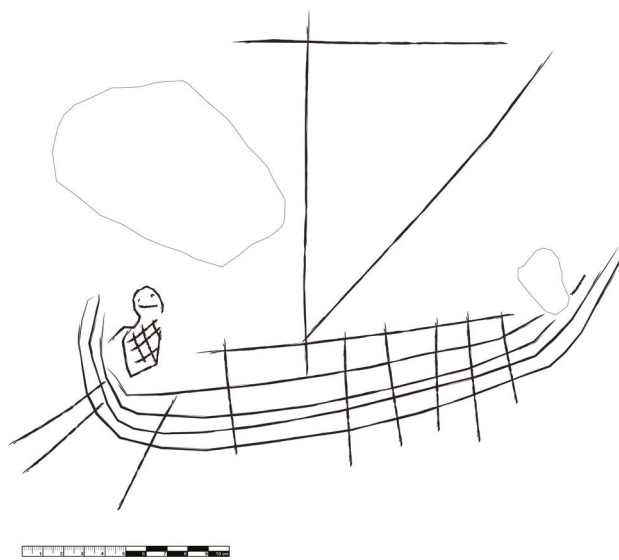
Повод за по-задълбочен анализ ни дават графитите на корабите. Основните въпроси, които ни вълнуват, са кога са били издълбани, какъв е поводът за тяхното изобразяване и каква информация за корабната конструкция и притежателите ни дават те.

При първоначални наблюдения с „невъоръжено око“ на графит 1 не се забелязва наличието на рея (обр. 6). След обработка на изображението от рефлексно-преобразователната фотография успяха да се проследят дълга хоризонтална линия (рея), в двата края на която са врязани линии, продължаващи косо надолу, незабележими по средата и пак видими в долната част на мачтата, където почти се доближават една до друга и оформящи триъгълник (обр. 12). При графит 2

отдясно на мачтата се вижда косо спускаща се линия от десния край на реята към корпуса, на пръв поглед оформяйки триъгълник. В ляво от графита част от мазилката е нарушена



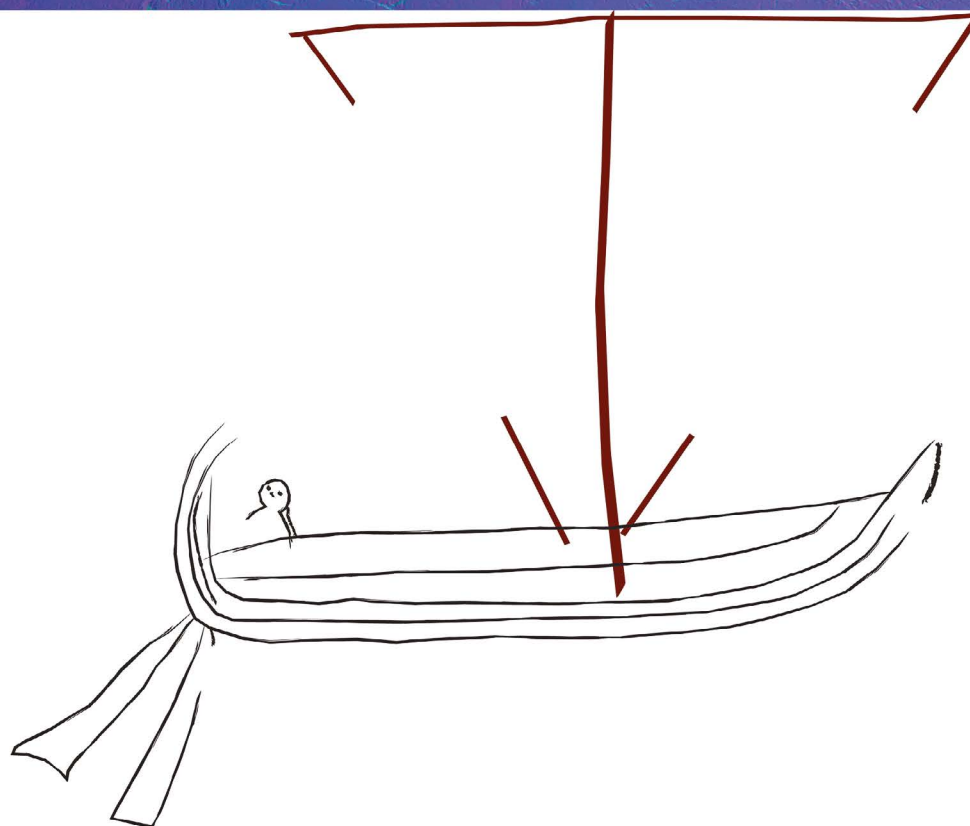
Обр. 9 Графично представяне на графит 1, илюстрация 3. Георгиева



Обр. 10 Графично представяне на графит 2, илюстрация 3. Георгиева



Обр. 11 Графично представяне на графит 3, илюстрация 3. Георгиева



b)



Обр. 12 Резултати след обработката на графит 1 с рефлексно-преобразователна фотография, при който използваният филтър „Normals visualization” (a), разкрива повече детайли (врязани линии) за ветрилното стъкмяване (b), обработка З. Георгиева

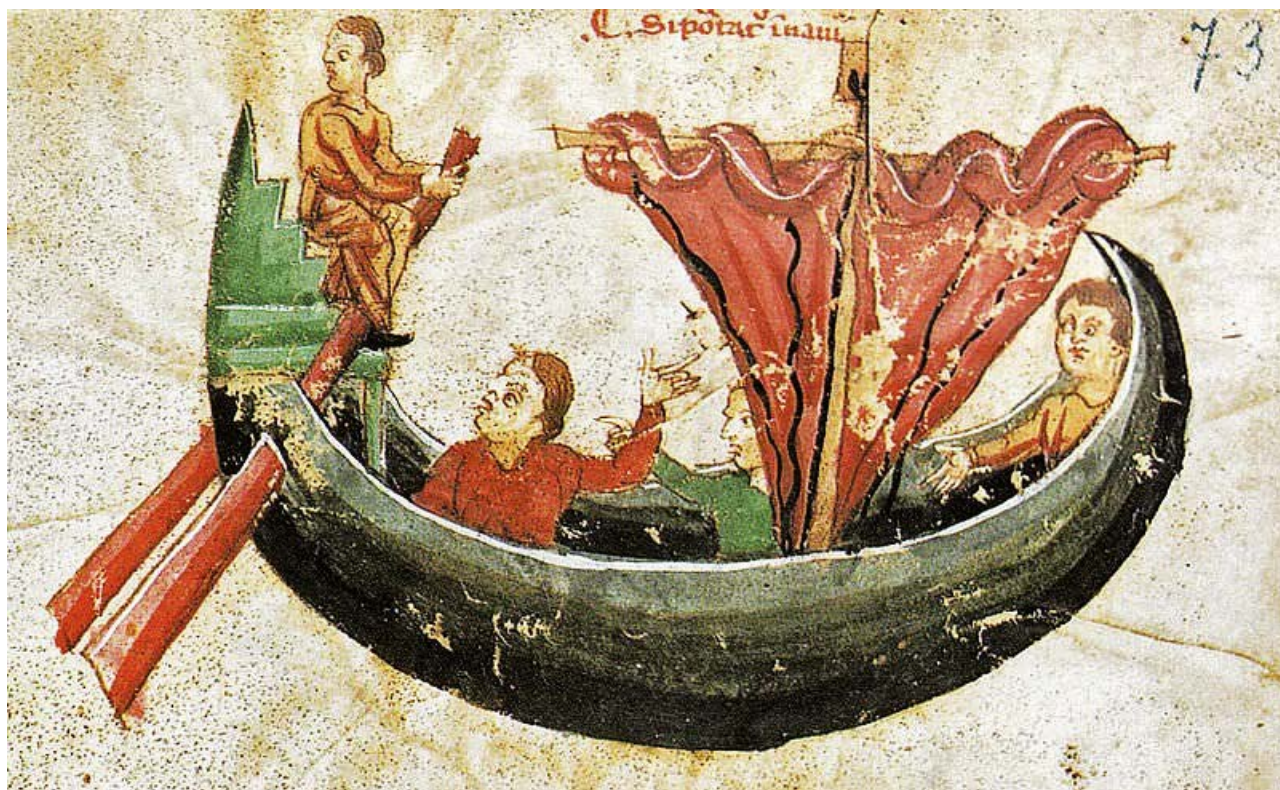


Обр. 13 Образец за латинско ветрило, отразено в житийна сцена от живота на св. Николай, византийска живопис от Боянската църква в София, изображение: [<https://svetimesta.com/%D0%A1%D1%80%D0%B5%D0%B4%D0%BD%D0%BE%D0%B2%D0%B5%D0%BA%D0%BE%D0%B2%D0%BD%D0%B8-%D1%86%D1%8A%D1%80%D0%BA%D0%B2%D0%B8>]

и не става ясно как е била представена другата половина от ветрилото. Единствен довод, поради който смятаме, че и графит 2 е бил със сходно ветрилно стъкмяване както при графит 1, е продължението на линията (рея) в ляво. Въпреки наличието на връзвания, оформящи триъгълна форма и загатващи за латинско ветрило, липсват детайли, които да ни помогнат категорично да го определим като такова. От голямо значение е тук да се отбележи, че похватите на представяне на графитни изображения са по-скоро схематични и са плод на субективизъм и зависими от стила и целите на автора; дали е целял да предаде, в

случая ветрилото, прибрано или разпънато в конкретна посока, в зависимост от действието на вятъра върху него, или по-скоро се е стремил да акцентира върху изобразяването на друг елемент от изображението, negliжиралки друг.

Твърде вероятно е художникът и на двата графита от Русокастро да е представил разпънато латинско ветрилно стъкмяване. Но за да внесем по-голяма сигурност в интерпретацията, е нужно да потърсим паралели в други иконографски примери. Изображения на кораби със сходно изобразяване на латинско ветрилно стъкмяване се откриват във ви-



Обр. 14 Образец за латинско ветрило на средновековен кораб от XIII в., снимка: [<https://medieval.gumlet.net/wp-content/uploads/2010/06/Medieval-Ship-from-13th-century.jpg?format=webp&compress=true&quality=80&w=376&dpr=2.6>]

зантийската иконография. Такива са една от житийните сцени на св. Николай от Боянската църква (обр. 13), средновековен кораб от XIII в. (обр. 14) и миниатюра от хрониката на Скилица (обр. 15).

Корабите от Русокастро са изобразени със странични рулове, управлявани от рулеви, представен в защитно въоръжение (ламеларна броня; фрагменти от такава броня се откриват по време на археологическите проуч-



Обр. 15 Образец на латинско ветрило, отразено в Мадарския препис на Хрониката на Скилица от XII в, изображение: [https://en.wikipedia.org/wiki/Madrid_Skylitzes]



Обр. 16 Илюстрация на синхронно използване на странични рулове и централен кърмови рул при галера от ръкописа на Михаил Родоски от около 1434 г., изображение: [https://www.medievalists.net/2011/01/fleet-operations-in-the-first-geoese-venetian-war-1264-1266/145b_o_small/]

вания в Русокастро), което ясно се вижда от врязванията при графит 2.

На графит 2, с помощта на използваната фотографска техника, се разкриват отвесни линии по дължината на корпуса, които най-вероятно представляват весла, прикрепени към парапет (обр. 7, обр. 10). Изобразяването на рулевия в защитно облекло и наличието на весла ни дават повод да предположим, че изображението по-скоро пресъздава бойна галера.

Наличието на странични рулове е единственият по-сигурен конструктивен елемент

за отнасяне на корабните изображения към конкретен период. В средиземноморското корабостроене такъв вид кормилно управление е засвидетелствано до средата на XV в. (Nakas 2008, 83; Valenti 2010, 47, 49), когато постепенно е било измествано от централно разположения кърмови рул, разпространил се по-широко в Средиземноморието след средата на XIV в. и понякога съществувал паралелно със страничните рулове (Valenti 2010, 49). Едновременното използване на двата вида кормилно управление е засвидетелствано при венециански галери (Valenti 2010, 48), известен пример за което фигурира в ръкописа на Михаил Родоски от около 1434 г. (обр. 16). Методът на управление чрез странични рулове е добре илюстриран в миниатюри на генуезки и венециански галери в Черно море в ръкопис от средата на XIV в. (Nakas, 2008, 84-85, фиг. 9, 10, 12). Тук е представен един от начините на закрепване на страничните рулове към корпуса, т.нар. „задно закрепване“ (aft-mounted), което се използва при галери и кръгли кораби поне до около края на XIII в. (Mott, 1991, 60) (обр. 17).

Руловете са тесни и дълги с широки пера, при кърмата се подпират на заоблена напречна греда и се привързват с въжета, снабдени със скрипец, който служи за бързото им изтегляне от водата (Nakas, 2008, 83, фиг.12) (обр. 18). Липсата на детайли от прикрепването на страничните рулове към корпуса при двата графита от Русокастро не ни дава повод да определим точния вид на закрепване, оттам да прецизираме тяхната датировка.

По-убедителни поводи да смятаме, че графитите изобразяват средиземноморски тип кораби от средата на XIII – началото на XIV в., ни дават още и историческите сведения. След възстановяването на Византия през 1261 г. империята дава широки права за търговия в Черно море на венецианци, генуезци, анконци и пизанци. Особено активни били Венеция и Генуа. Съществуват многобройни документи от последната четвърт на XIII в., според които в пристанищата по днешното българското крайбрежие – основно Несебър и Анхиало, се внасяли големи количества платове с висока стойност – по 215, 500 и 543 и др. перпери, като след разтоварването им корабите били товарени с жито и ечемик, което се изнасяло за Пера и Републиките и за което били плащани доста високи мита (Кузев, Гюзелев 1981, 340-343). В края на XIII в. Черно море започва да фигурира и в морската картография, което говори за силното проникване на търговци от Апенините в региона. Те се установяват в североизточните територии на България и по северните части около делтата на Дунав. В началото на XIV в. се увеличава трафикът на генуезки търговци, особено през пристанищата на Варна, Несебър и Созопол (Димитров 1980, 16-17).



Обр. 17 Образец на задно закрепване на странични рулове при галера, изображение: по (Pryor, 1988, корица)

По това време широко използвани за военни операции в Черно море от Византия, италианските морски републики и Трапезунд са именно галерите (Тодорова 1987, 41).

Като обобщим резултатите от анализа, възможността графитите да изобразяват средиземноморски тип кораби е твърде вероятно. Формата на корпуса, наличието на странични рулове, както и наличието на весла и защитно облекло при графит 2, ни дават повод да смятаме, че коментираните изображения по-скоро са на бойни галери. С по-сигурни данни разполагаме за тяхната датировка. Наличието на странични рулове ни позволява да проследим горната времева граница на използване на този тип управление до средата на XV в. Това наблюдение е в унисон с археологическите данни, добити от проучването на щерната, които също говорят за такава датировка на изобразяване на графитите и която е, както вече бе казано, краят на XIII – началото на XIV в.

В конкретния случай данните от иконографските и археологическите наблюдения се припокриват, което е прецедент в изучаването на подобни иконографски паметници на територията на днешните български земи.

ЦИТИРАНА ЛИТЕРАТУРА

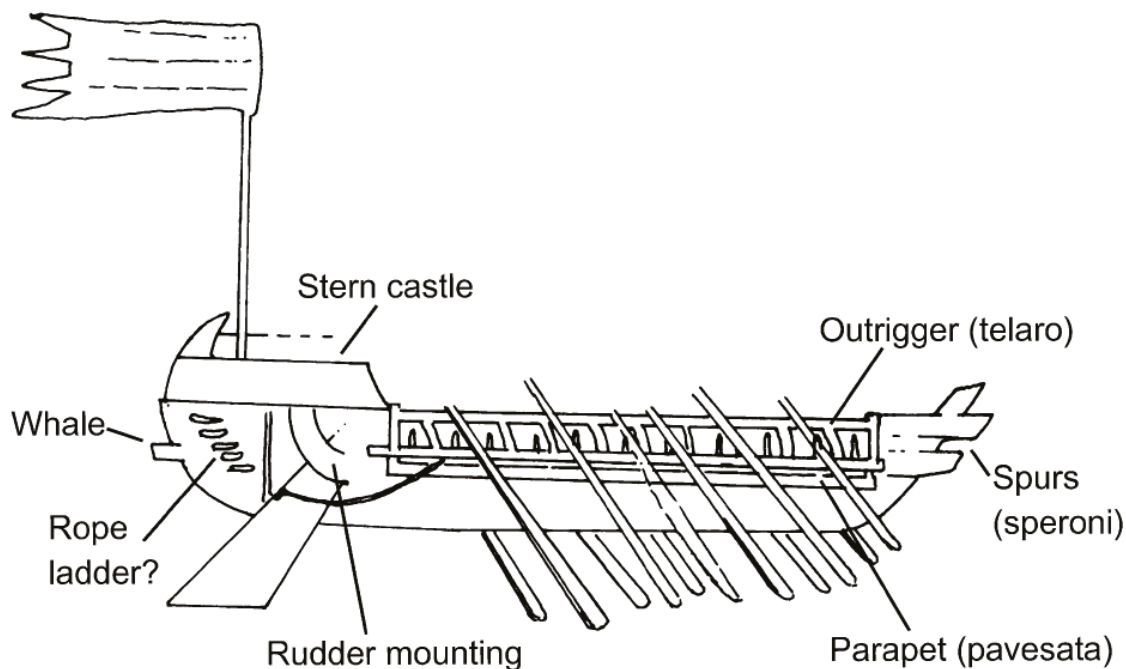
Изследвания

Атанасов, Чешмеджиев: 1990. Г. Атанасов, Д. Чешмеджиев. Средновековният скален манастир до Варна. ИНМВ.

Атанасов 2016: Г. Атанасов. Началото на „Българската флотилия” и военноморските експедиции на деспот Добротица. В: Великите Асеневци, Велико Търново 2016, 292-307.

Георгиева и др. 2019: З. Георгиева, Н. Прахов, К. Димитров. Документиране на графитни изображения на кораби в църквите св. Спас и св. Тодор, Несебър. В: АОР през 2018, 2019, 682-685.

Георгиева, Прахов 2020: З. Георгиева, Н. Прахов. Недеструктивно проучване на графитни изображения на кораби в среднове-



Обр. 18 Схематично представяне на системата на управление чрез странични рулове, илюстрация: по (Nakas, 2008, 83, фиг.8)

ковни църкви св. Стефан в Несебър. В: АОР през 2019, 1, 2020, 140-144.

Димитров 1980: Б. Димитров. Средновековните морски карти. В: ФАР, 1980, 10-18, Георги Бакалов, Варна.

Дерменджиев, Косева: 2000. Е. Дерменджиев, Д. Косева. Графитни рисунки върху стенописния календар от притвора на търновската църква „Св. 40 мъченици“. *Palaeobulgarica / Старобългаристика* 24, 84-96.

†**Дражева, Николов 2018:** Ц. Дражева, М. Николов. Средновековната крепост Русокастро: проучвания, резултати, перспективи. – *Известия на Националния исторически музей* т. XXX, С., 2018 г.

Гюзелев 2016: В. Гюзелев. Земя на блажени. Средновековни географски съчинения за българските земи и българите през IV-XIV в., С. 2012, с. 189. По превода на: Б. Недков. България и съседните ѝ земи през XII в. според „Географията“ на Идриси. С., 1960 г.

Николов 2009: М. Николов. Ранносредновековен керамичен амулет от крепостта Русокастро. В: EURICA. In honorem Ludmilae Donchevae-Petkovaе. С. 2009, с. 291-296

Николов, Тотев 2012: М. Николов, К. Тотев. Оловна ампула от разкопките на крепостта

Русокастро. В: Сб. Василка Герасимова-Томова. IN MEMORIAM. С 2012, с. 537-542

Николов 2013: М. Николов. Ранносредновековни ремъчни и коланни апликации от крепостта Русокастро и прилежащият ѝ район. – В: *Известия на Националния исторически музей* т. XXV, С. 2013, с. 59-64

Николов 2018: М. Николов. Ранносредновековни ремъчни апликации от Южното Черноморие. В: Симеонова България в историята на европейския югоизток. Сборник с доклади от едноименната научна конференция. ФАБЕР 2018, с. 276-288

Кънев, Николов 2018: Н. Кънев, М. Николов. Непубликувани ранносредновековни оловни печати от крепостта Русокастро и прилежащият ѝ район. В: Плиска-Преслав 13, с. 407-414

Кузев, Гюзелев 1981: А. Кузев, В. Гюзелев. Български средновековни градове и крепости. Варна, 1981 г.

Тотев, Николов 2018: К. Тотев, М. Николов. Новооткрита икона от слонова кост от крепостта Русокастро. В: Сб. Преслав, т. 8, 2018, с. 115-132

Николов 2019: Крепостта Русокастро в светлината на историческите извори от XII-XIV

- в. В: Сб. Търновска книжовна школа т. 11. Пространства на паметта. В. Търново 2019 г., с. 417-421
- Николов, Гюрджийска, Иванов 2017:** М. Николов, Д. Гюрджийска, С. Иванов. Редовно археологическо проучване на крепостта Русокастро през 2016 г. В: сб. Археологически открития и разкопки през 2016 г., С. 2017, с. 600-602
- Николов, Гюрджийска, Иванов 2018:** М. Николов, Д. Гюрджийска, С. Иванов. Археологическо проучване на цитаделата на крепостта Русокастро. В: Сб. Археологически открития и разкопки през 2017 г., С. 2018, с. 530-533
- Николов 2020а: М. Николов. Западният вход на крепостта Русокастро. В: Сборник в памет на проф. д-р Валентин Плетньов. Варна, 2020 г.
- Николов 2020б:** М. Николов. Археологическо проучване на средновековната крепост Русокастро, сектор „Цитадела“. В: Сб. Археологически открития и разкопки през 2019 г. С., 2020 г.
- Овчаров 1987:** Н. Овчаров. Рисунките-графити от „Имарет Джамя“ в Пловдив като извор за историята на средиземнорието през XV в. Издателство на българската академия на науките.
- Овчаров 1992:** Н. Овчаров. Корабоплаването по българското черноморско крайбрежие от XIV-XIX век (по данни от рисунките-графити в църквите на Несебър). Св. Климент Охридски, София, 1992.
- Тодорова 1987:** Е. Тодорова. Корабите в Черно море през средните векове. В: ФАР, 1987, 37-46, Георги Бакалов, Варна.
- Artzy 1999:** M. Artzy. Carved Ship Graffiti - An Ancient Ritual? In: Tzalas, H. (Ed.). Proceedings of the 5th International Symposium on Ship Construction in Antiquity, 5, Nauplia, 1999, 2130.
- Bryer 2013:** A. Bryer. Shipping in the Empire of Trebizond. The Mariner's Mirror, 52(1), 3-12.
- Champion 2015:** M. Champion. Medieval Ship Graffiti in English Churches: Interpretation and function. The Mariner's Mirror 101, 343-350.
- Demesticha 2017:** S. Demesticha, K. Delouca, M. Trentin, N. Bakirtzis, A. Neophytou. Seamen on Land? A Preliminary Analysis of Medieval Ship Graffiti on Cyprus. International Journal of Nautical Archaeology 46(2): 346 - 381.
- Dhoop 2015:** T. Dhoop. Winchelsea Harbour Geotechnical Survey, 2015.
- Georgieva, et. al. 2022:** Z. Georgieva, N. Prahov, M. Raykovska, K. Jones, K. Lee-Seaton. Advanced photographic methods in studying ship graffiti from medieval churches in Nessebar. Interdisciplinary Studies XXVII, National Institute of Archaeology and Museum at the Bulgarian Academy of Sciences, 2022, 21-42.
- Klenina & Biernacki 2006:** А.Б.Бернацки, Е.Ю.Кленина (ред.). Топография Херсонеса Таврического. Водосборная цистерна жилого дома в квартале VII (IX-XI вв), Херсонесский Сборник, Supp. I, Севастополь 2006; The Topography of Tauric Chersonesus. The Water Cistern of the Dwelling House in the Quarter VII (IX-XI cent.).
- Michail 2015:** M. Michail. Ship graffiti in context: a preliminary study of Cypriot patterns. Paper presented at the Cypriot cultural details. Proceedings of the 10th Post Graduate Cypriot Archaeology Conference, Oxford, Philadelphia, Oxbow Books, 2015, 41 - 64.
- Mitov 2018:** Y. Mitov. Pictorial graffiti - a source about the medieval culture. An example from the church St. George in Kyustendil. The Bulgarian Kingdom. Collection commemorating the 60th anniversary of Assoc. Prof. Georgi N. Nikolov. Responsible ed. Assoc. Prof., PhD. Angel Nikolov. Sofia, University Publishing House "St. Kliment Ohridski, 2018. 845.
- Mott 1991:** L.V. Mott. The development of the rudder, AD 100-1600: a technological tale.
- Nakas 2008:** Y.D. Nakas. 14th-Century Galleys in the Black Sea: Ships in the Romance of Alexander the Great, International Journal of Nautical Archaeology, 37(1), pp. 77-87. doi:https://doi.org/10.1111/j.1095-9270.2007.00174.x.
- Ovcharov 1977:** D. Ovcharov. Ship graffiti from medieval Bulgaria. International Journal of Nautical Archaeology 6, 59-61. https://doi.org/10.1111/j.1095-9270.1977.tb00988.x
- Valenti 2010:** V.N. Valenti. Transitions in